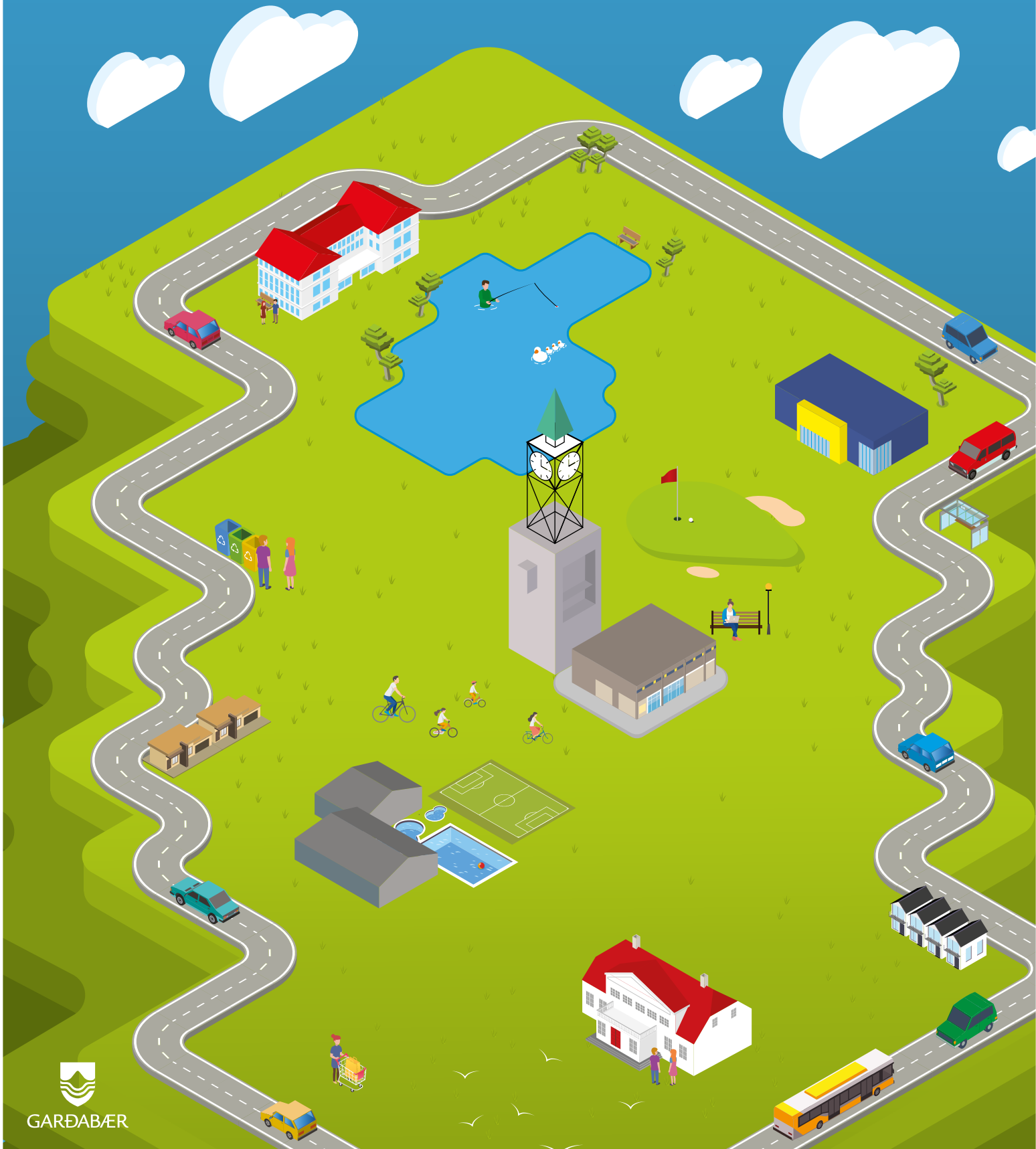


# GARÐABÆR GEGN SÓUN

Innkaupa- og úrgangsstefna **Garðabæjar**



# 1 Innkaupa- og úrgangsstefna Garðabæjar

Innkaupa- og úrgangsstefna Garðabæjar er einn liður í að framfylgja markmiðum umhverfisstefnu Garðabæjar. Umhverfisstefna Garðabæjar leggur áherslu á að draga úr áhrifum sveitarfélagsins á umhverfið eins og unnt er. Markmið Garðabæjar um meðferð úrgangs er að flokkun sorps verði aukin og að dregið verði úr sorpmagni.

Til að ná því markmiði þarf að draga úr innkaupum, auka endurnotkun á vörum og bæta flokkun á úrgangi. Innkaupa- og úrgangsstefna Garðabæjar leggur sterka áherslu á að auka umhverfisfræðslu ásamt flokkun sorps og stuðla að sjálfbærri þróun samfélagsins.

Í umhverfisstefnu Garðabæjar kemur fram að draga eigi úr myndun úrgangs sem og auka flokkun til endurnýtingar og endurvinnslu. Sveitarfélagið leggur einnig áherslu á að dregið verði verulega úr notkun á plasti og þá sérstaklega einnota plasti ýmiss konar.

## Meginmarkmið innkaupa- og úrgangsstefnu Garðabæjar eru að:

- Flokkun sorps verði aukin og að dregið verði úr sorpmagni.
- Draga úr plastmengun í rekstri sveitarfélagsins og stofnana á vegum þess.
- Móta græna innkaupastefnu.
- Samræma flokkun á vinnustöðum.
- Fræða og virkja starfsfólk.

## Þátttakendur og ábyrgðaraðilar

Þessi stefna skal ná til og gilda fyrir alla starfsmenn og allar stofnanir Garðabæjar.

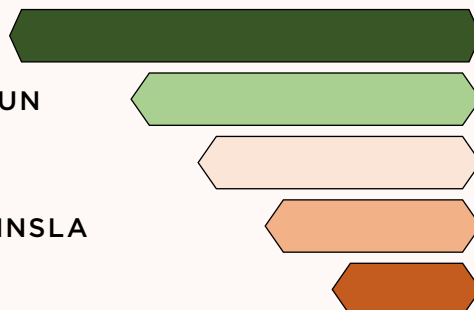
ÚRGANGSFORVARNIR

UNDIRBÚNINGUR FYRIR ENDURNOTKUN

ENDURVINNSLA

ÖNNUR ENDURNÝTING, T.D. ORKUVINNSLA

FÖRGUN



**Mynd 1.** Forgangsröðun um meðhöndlun úrgangs. Samkvæmt lögum um meðhöndlun úrgangs skal leitast við að velja þá kosti sem skila bestri heildarniðurstöðu fyrir umhverfið. Eftirfarandi forgangsröðun er lögð til grundvallar.

## 2 Græn innkaup

Lífsferill vöru hefst við uppskeru, námugróft, orkuframleiðslu, flutning, samsetningu ólíkra hluta, orkunotkun o.s.frv.. Þegar varan er komin í verslun hefur mestum umhverfisáhrifum þegar verið varið í vöruna. Hafa skal lífsferil vöru í huga þegar versla á inn, þ.e.a.s. hvaðan hún kemur, hvernig varan verður notuð og hvernig hægt er að lengja líftíma vöru með endurnotkun, nýtingu og förgun (mynd 2).

### Markmið:

Draga úr innkaupum og sorpmagni, stuðla að grænni innkaupum.

### Leiðir að markmiði:

- Innleiða umhverfisskilmála í samningum við birgja og verktaka\*.
- Kaupa vörur frá staðbundinni framleiðslu.
- Kaupa umhverfisvottaðar vörur.
- Kaupa vörur unnar úr endurunnum efnum.
- Kaupa vörur í litlum umbúðum.
- Kaupa annað en einnota plast, ef hægt er (t.d. pappaglös í stað plastglaða).
- Kaupa vörur sem eru ekki í plastumbúðum.
- Kaupa vörur sem auðvelt er að endurnota eða endurnýta.
- Auka endurnotkun.
- Auka umhverfisfræðslu.

*\*Gera má umhverfisskilmála við birgja um að vörur þurfi að vera umhverfisvottaðar og úr staðbundinni framleiðslu, þegar hægt er, og að birgjar þurfi að taka tilbaka einnota plastumbúðir til endurnotkunar. Einnig má gera kröfur til verktaka um að þeir noti efni sem er umhverfisvottað, þegar hægt er og að þeir flokki byggingarúrgang í samræmi við kröfur Garðabæjar.*



### Mynd 2.

*Lífsferill vöru samanstendur af nýtingu auðlinda, efnisvinnslu, framleiðslu, flutningi, notkun og endurvinnslu auðlinda.*

## 3 Flokkun og endurvinnsla

Aukin flokkun dregur úr sóun auðlinda, styður við hringrásarhagkerfið, fylgir landsáætlun um meðhöndlun úrgangs og styður við markmið Parísarsamkomulagsins. Flokkun og endurvinnsla eykur einnig meðvitund og skilning einstaklinga á magni þess efnis sem notast er við í daglegum störfum. Slíkur skilningur hvetur til betri endurnotkunar á vörum og skilvirkari innkaupa sem þá dregur úr myndun úrgangs.

### Markmið:

Auka skilvirkni við flokkun allra endurvinnsluefna í stofnunum Garðabæjar á mælanlegan hátt og draga þar með úr urðun úrgangs.

### Leiðir að markmiði:

- Flokka skal að lágmarki; Pappír og pappa, plast, málma, skilagjaldsskyldar umbúðir, lífrænan úrgang, raftæki, rafhlöður og spilliefni.
- Samræma skal sorphirðu í öllum stofnunum Garðabæjar miðað við áður nefnda úrgangsflokka, þar sem viðeigandi flokkunarílátum skal komið fyrir innan hverrar stofnunar.
- Setja skal upp vel merktar og samræmdar merkingar (litamerktar) milli stofnana á öllum flokkunarílátum til að tryggja rétta og skilvirka flokkun.
- Sameiginlegt útboð á sorphirðu allra stofnana Garðabæjar, þar sem útboðið inniheldur umhverfisskilmála í samræmi við stefnu þessa.\*
- Þjónustuaðili við sorphirðu skal skila inn yfirliti yfir tíðni sorphirðu ásamt magni endurvinnsluefna til viðeigandi stofnunar og til umhverfissviðs Garðabæjar.

*\*Umhverfisskilmálar skulu gera kröfu um að verkkaupi (Garðabær) sé að lágmarki upplýstur um hvert endurvinnsluefnið fara til meðhöndlunar og meðhöndlunaraðferð þeirra.*



## 4 Innleiðing stefnunnar

Þátttöku er krafist af öllum stofnunum Garðabæjar við innleiðingu þessarar stefnu. Stofnanir (skólar og leikskólar) sem þegar fylgja umhverfisstefnu, til dæmis grænfánastefnunni, geta haldið áfram að fylgja þeirri stefnu, ef hún uppfyllir að lágmarki þau markmið sem sett eru fram hér.

### Markmið:

Innleiðing og eftirfylgni stefnunnar náist með góðum árangri, þar sem starfsfólk og nemendur eru frædd og virk í að framfylgja henni.

### Leiðir að markmiði:

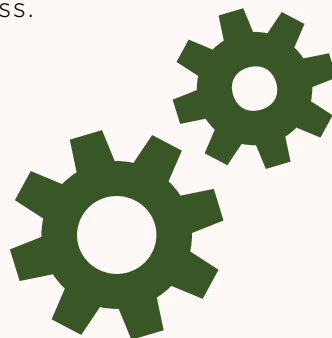
- Hver stofnun kemur á fót grænu teymi. Grænt teymi hefur það hlutverk að fylgja eftir stefnu þessari.
- Grænt teymi skal vera að lágmarki tveir einstaklingar.
- Grænu teymin skulu vinna í samráði við yfirmenn og aðra viðeigandi aðila innan stofnunarinnar við innleiðingu á þessari stefnu.
- Græn teymi stofnana gera árlegar innkaupa- og úrgangsgreiningar fyrir sína stofnun.
- Græn teymi stofnana funda að lágmarki árlega saman og miðla af reynslu sinni.
- Veggspjald stefnunnar sé á áberandi stað í hverri stofnun.

### Nánar um hlutverk grænna teyma:

Græn teymi hvernar stofnunar eru hvött til þess að funda og skiptast á upplýsingum um það sem vel hefur til tekist, greina frá skapandi lausnum varðandi endurnýtingu, og ræða það sem betur mætti fara.

### Á fundum grænu teymanna skal bera saman að lágmarki:

- Innkaupa- og úrgangsgreiningar.
- Endurnýtingarlausnir.
- Aðferðir við innleiðingu stefnunnar innanhúss.
- Hvernig fræðslu starfsfólks er háttað.
- Helstu framfarir og hvað mætti betur fara.



## Útgáfa

Innkaupa- og úrgangsstefna Garðabæjar var samþykkt í bæjarstjórn Garðabæjar 19. september 2019.

### Að gerð þessarar stefnu komu:

Guðbjörg Brá Gísladóttir, verkefnastjóri umhverfis- og framkvæmdasvið Garðabæjar  
Guðrún Fjóla Guðmundsdóttir, ReSource International ehf.  
Karl Eðvaldsson, ReSource International ehf.

### Útgefandi:

#### Umhverfisnefnd Garðabæjar

Jóna Sæmundsdóttir  
Guðfinnur Guðjón Sigurvinsson  
Hrönn K. Sch. Hallgrímsdóttir  
Páll Magnús Pálsson  
Sveinbjörg Vilhjálmsdóttir

