

GARÐABÆR

GARÐAHRAUN EFRA FÓLKVANGUR

DEILISKIPULAG

GREINARGERÐ OG SKILMÁLAR



05.09.2019



GARÐABÆR



DAGNÝ
LAND DESIGN

Samþykkt deiliskipulags

Deiliskipulag þetta var samþykkt í skipulagsnefnd þann _____ 20_____.

Deiliskipulag þetta, sem fengið hefur meðferð skv. 42 grein skipulagslaga nr. 123 / 2010, var samþykkt í bæjarstjórn Garðabæjar þann _____ 20_____.

Skipulagsstjóri Garðabæjar

Deiliskipulag þetta öðlaðist gildi með auglýsingu í B-deild Stjórnartíðinda

þann: _____

Samantekt

Garðahraun efra liggur vel við byggð og er vinsælt útivistarsvæði nú þegar. Svæðið er hluti af friðlýstum fólkvangi.

Svæðið er hluti af friðlýstum fólkvangi sem skiptist í Garðahraun neðra, Garðahraun efra, Vífilsstaðahraun og Maríuhella. Samkvæmt 10. gr. auglýsingar fólkvangsins skal deiliskipulag liggja fyrir áður en leyfi er veitt til framkvæmda. Markmið deiliskipulagsins eru þau sömu og markmið friðlýsingarinnar: Að byggja upp svæðið sem útivistarsvæði í þéttbýli þar sem jarðmyndanir, gróðurfar, fuglalíf og menningarminjar eru verndaðar. Í friðlýsingu svæðisins segir m.a. „markmið friðlýsingarinnar er að efla lífsgæði í sveitafélaginu með því að tryggja möguleika til útivistar, náttúruskoðunar og fræðslu í náttúrulegu umhverfi“, deiliskipulagið er unnið með það í huga ásamt ríkri áherslu á náttúruvernd.

Breytingar eftir auglýsingu

Við afgreiðslu skipulagsnefndar þann 30. ágúst 2019 voru gerðar breytingar á tillögunni til að koma til móts við innsendar athugasemdir sbr. bókun nefndarinnar hér að neðan. Bókunin var staðfest í bæjarstjórn þann 5. september 2019.

Lögð fram tillaga að deiliskipulagi fólkvangsins Garðahrauns efra ásamt athugasemdum sem borist hafa. Lögð fram bókun umhverfisnefndar vegna málsins. Skipulagsnefnd leggur til eftirfarandi breytingar á tillögunni:

- *stikuð leið sem liggur til vesturs frá aðalstíg í miðjum fólkvangi sunnan við Hádegishól verði felld út.*
- *gert verði ráð fyrir aðalstíg sem liggur með deiliskipulagsmörkum Molduhrauns frá fyrirhuguðum aðalstíg meðfram fyrirhugaðri stofnbraut (framlenging Álfanesvegur) að tengingu við aðalstíg í miðjum fólkvangi til móts við lóðina Vesturhraun 5. Deiliskipulagssvæði fólkvangsins stækki sem nemur breidd stígsins á kostnað deiliskipulagssvæðis Molduhrauns.*
- *tenging frá aðalstíg í miðjum fólkvangi að Molduhrauni til móts við Vesturhraun 5 breytist úr stikaðri leið í aðalstíg.*

Meirihluti skipulagsnefndar samþykkir tillöguna með ofangreindum breytingum sem deiliskipulag fólkvangsins Garðahraun efra í samræmi við 3. mgr. 41. gr. skipulagslaga nr. 123/2010.

Efnisyfirlit

Samþykkt deiliskipulags.....	2
Samantekt	3
1. Inngangur.....	6
2. Markmið	6
3. Forsendur deiliskipulagsins	6
3.1 Afmörkun skipulagssvæðis	7
4. Fyrirliggjandi stefna	8
4.0 Landskipulagsstefna	8
4.1 Svæðisskipulag höfuðborgarsvæðisins.....	8
4.2 Aðalskipulag Garðabæjar	9
4.2.1. Landnotkun.....	10
4.2.2 Stígar.....	10
4.2.2 Minjavernd	11
4.2.3 Umhverfisskýrsla	11
4.3 Umhverfisstefna Garðabæjar	11
4.4 Friðlýsing skipulagsákvæði	11
5. Staðhættir- náttúrufar.....	13
6. Minjar	16
7. Gögn deiliskipulagsins	18
8. Deiliskipulag.....	19
8.1 Landslagsgreining	19
9.2 Deiliskipulagstillaga	20
9. Skipulagsskilmálar	22
9.1 Almennt.....	22
9.2 Göngustígar, mublur og merkingar	22
9.2.1 Malbikaður stofnstígur og tengistígur.....	22
9.2.2 Stikaðar leiðir.....	23
9.2.3 Ummerkjum eytt	23
9.2.4 Áningastaðir.....	23
9.2.5 Sorpílát	23
9.2.6 Upplýsingaskilti.....	24
9.2.7 Fræðsla og söguminjar	24
9.3 Veitur og mannvirki	24

10. Áhrif á umhverfispætti	24
11. Kynningar og samráð.....	25
12. Helstu heimildir	26
13. Viðauki.....	27
13.1 Auglýsing um stofnun fólkvangs í Garðahrauni, Vífilstaðahrauni og Maríuhellum.....	27

1. Inngangur

Í samræmi við ákvæði friðlýsingar skal Garðabær deiliskipuleggja þau svæði innan lögsögu sveitarfélagsins sem friðlýst hafa verið samkvæmt náttúruverndarlögum. Garðahraun efra er hluti af samhangandi röð fólkvanga og friðlanda sem hafa það að markmiði að vernda lítt raskaðan hluta þess hrauns sem rann úr eldstöðinni Búrfelli fyrir um 7.500 árum.

2. Markmið

Megin markmið deiliskipulagsins eru að:

- Vernda jarðminjar, gróðurfar og fuglalíf.
- Gera fólkvanginn aðgengilegan almenningi.
- Stýra aðgengi um hraunið, með markvissri stígagerð og stikuðum leiðum.
- Styrkja samhangandi net göngu-og hjólaleiða og styðja þannig við vistvæna ferðamáta.
- Veita fræðslu um náttúruferðir og menningarminjar á svæðinu.
- Stuðla að betri lýðheilsu bæjarbúa.

Skipulagið er hluti af stærra neti náttúru- og útivistarsvæða Garðabæjar og er svæðið mikilvægur hlekkur í samhangandi keðju þeirra frá strönd að útmörk.

3. Forsendur deiliskipulagsins

Garðahraun efra liggur vel við byggð og er vinsælt útivistarsvæði. Í dag liggja tveir malbikaðir stígar í gegnum hraunið og eru þeir mikið notaðir, fyrir hjólandi og gangandi umferð. Annar stígurinn gengur þvert í gegnum mitt hraunið, frá Flatahverfi að Molduhrauni en hinn liggur í gegnum eystri hluta hraunsins og er hluti af samhangandi göngu- og hjólaleið meðfram Reykjanesbraut.

Fjöldi minni slóða liggur í gegnum hraunið og eru þeir bæði fornir og nýir, mótaðir af fótum manna og hesta fyrr á tímum. Fjöldi búsetuminja leynast í hrauninu, ásamt vörðuðum kennileitum. Í gegnum svæðið liggur einnig hinn svokallaði Atvinnubótavegur, sem var lagður frostaveturinn mikla 1918 og átti að bera járnbraut, en þau áform urðu að engu og var hann aldrei tekinn í notkun. Á svæðinu er skemmtilegt fræðsluskilti um tilurð vegarins, þar sem malbikaður stígur þverar veginn að sunnanverðu.

Aðkoma frá íbúðarbyggð liggur um sjö brýr frá Flatahverfi yfir Hraunsholtslæk að friðlandinu í Garðahrauni efra og hafa myndast slóðar út frá þeim inn í hraunið, mismikið markaðir í landið. Tvær af þessum brúm eru tengdar malbikuðum stígum sem liggja í gegnum hraunið.

Fyrir liggur samþykkt deiliskipulag af Bæjargarði sem gerir ráð fyrir aðgengi á tveimur stöðum inn í friðlandið að vestanverðu. Gert er ráð fyrir að önnur þessara leiða verði göngu-og hjólaleið í gegnum hraunið sem mun tengjast stígum í Bæjargarði og áfram til vesturs að núverandi göngu-og hjólaleið.

Ekki liggja fyrir tölulegar upplýsingar til að meta núverandi aðsókn að svæðinu eða til að áætla mögulega aukningu að breytingum loknum, en reiknað er með að svæðið sé fyrst og fremst að þjóna íbúum Garðabæjar og nágrennis.

Ekki er gert ráð fyrir aðkomu bíla eða bílastæða á deiliskipulagssvæðinu, en fyrirhuguð stæði við Bæjargarð myndu nýtast fyrir svæðið.

3.1 Afmörkun skipulagssvæðis

Deiliskipulag Garðahrauns efra afmarkast af friðlýsingarmörkum svæðisins, sem þekur um 58 ha. Að norðanverðu afmarkast svæðið af Hagakots- og Vífilsstaðalæk með íbúðabyggð í Flatahverfi í næsta nágrenni. Að sunnanverðu afmarkast svæðið af iðnaðarhverfi í Molduhrauni og veghelgunarsvæði Reykjanesbrautar til austurs. Að vestanverðu liggur svæðið að opnu svæði sem er deiliskipulagt sem Bæjargarður.



Garðahraun efra, friðland – afmörkun deiliskipulags

Eftirfarandi deiliskipulagsáætlanir eru í gildi á þeim svæðum sem liggja að deiliskipulagssvæði þessu:

- Deiliskipulag Flata – samþykkt í bæjarstjórn Garðabæjar 3.10.2013 m.s.br.
- Deiliskipulag Molduhrauns – samþykkt í bæjarstjórn Garðabæjar 5.09.2019.
- Deiliskipulag Bæjargarðs – samþykkt í bæjarstjórn Garðabæjar 01.11.2007 m.s.br.

4. Fyrirliggjandi stefna

4.0 Landskipulagsstefna

Deiliskipulagstillagan fellur að markmiðum landskipulagsstefnu en þar segir m.a í kafla 3.3 Gæði hins byggða umhverfis; Skipulag byggðar og bæjahönnun stuðli að gæðum í hinu *byggða umhverfi og að yfirbragð og mælikvarði nýrrar byggðar falli að bæjarmynd viðkomandi staðar og sögulegri byggð. Jafnframt verði stuðlað að heilnæmu umhverfi sem veiti góð skilyrði til búsetu og möguleika til fjölbreyttrar útiveru.*

í kafla 3.3.1 Gæði byggðar og bæjarrýma segir; *Við skipulagsgerð sveitarfélaga verði sérstaklega hugað að gæðum hins byggða umhverfis og sett fram stefna og ákvæði um mælikvarða byggðar, byggðamynstur og samspil byggðar, bæjarrýma og ferðamáta. Einnig verði sérstaklega hugað að almenningsrymum og útivistarsvæðum með það að markmiði að hvetja til útiveru og hreyfingar, matjurtaræktunar og náttúruupplifunar og varðveita verðmæt náttúrusvæði. Jafnframt verði tekið tillit til sögulegs samhengis í þróun byggðar og menningararfurinn nýttur til að styrkja sérkenni og staðaranda.*

4.1 Svæðisskipulag höfuðborgarsvæðisins

Í þriðja kafla svæðisskipulags höfuðborgarsvæðisins, sem samþykkt var þann 14. júlí 2015, er sett fram stefna um „Höfuðborgarsvæðið árið 2040“ og lögð fram fimm leiðarljós til að fylgja þeim eftir. Leiðarljós 4 fjallar um heilnæmt umhverfi og heilbriggt líf:

Í formála að kaflanum segir:

Vefur útivistarsvæða gefur fólki kost á reglulegri hreyfingu í daglegum athöfnum og endurnæringu í frítíma. Grænir geirar draga fram sérkenni landslags og tengja Bláþráð strandlengjunnar og Grænan trefil í jaðri borgarbyggðar.

Hreint loft, ómengað drykkjarvatn, nálægð við útivistarsvæði og náttúrulegt umhverfi eru undirstaða þeirra lífsgæða sem felast í að búa á höfuðborgarsvæðinu og marka sérstöðu svæðisins umfram önnur borgarsvæði. Mikilvægt er að vernda óskert náttúrusvæði og tryggja að aukin ásókn skerði ekki verndargildi.

Áhersla er lögð á að byggðin taki mið af sérkennum landslags sem vefur útivistarsvæða byggist á. Ár, lækir, hraunjaðrar og umhverfi þeirra mynda samhangandi svæði um dali og drög í landi og tryggja leiðir um byggðina frá fjöru til heiða. Strandlengja höfuðborgarsvæðisins verður eins og kostur er gerð aðgengileg. Um ströndina og önnur útivistarsvæði liggur net stíga sem gefur möguleika á umhverfisvænum og heilnæmum ferðamátum um samfelldar leiðir milli sveitar - félaga og borgarhluta. Mikilvægt er að tryggja gott aðgengi að fjölbreyttum strandsvæðum og greiðfæra leið milli þeirra og Græna trefilsins.

Eftirfarandi markmið, sem endurspeglar leiðarljós 4, eru sett fram sem stefna Höfuðborgarsvæðisins 2040:

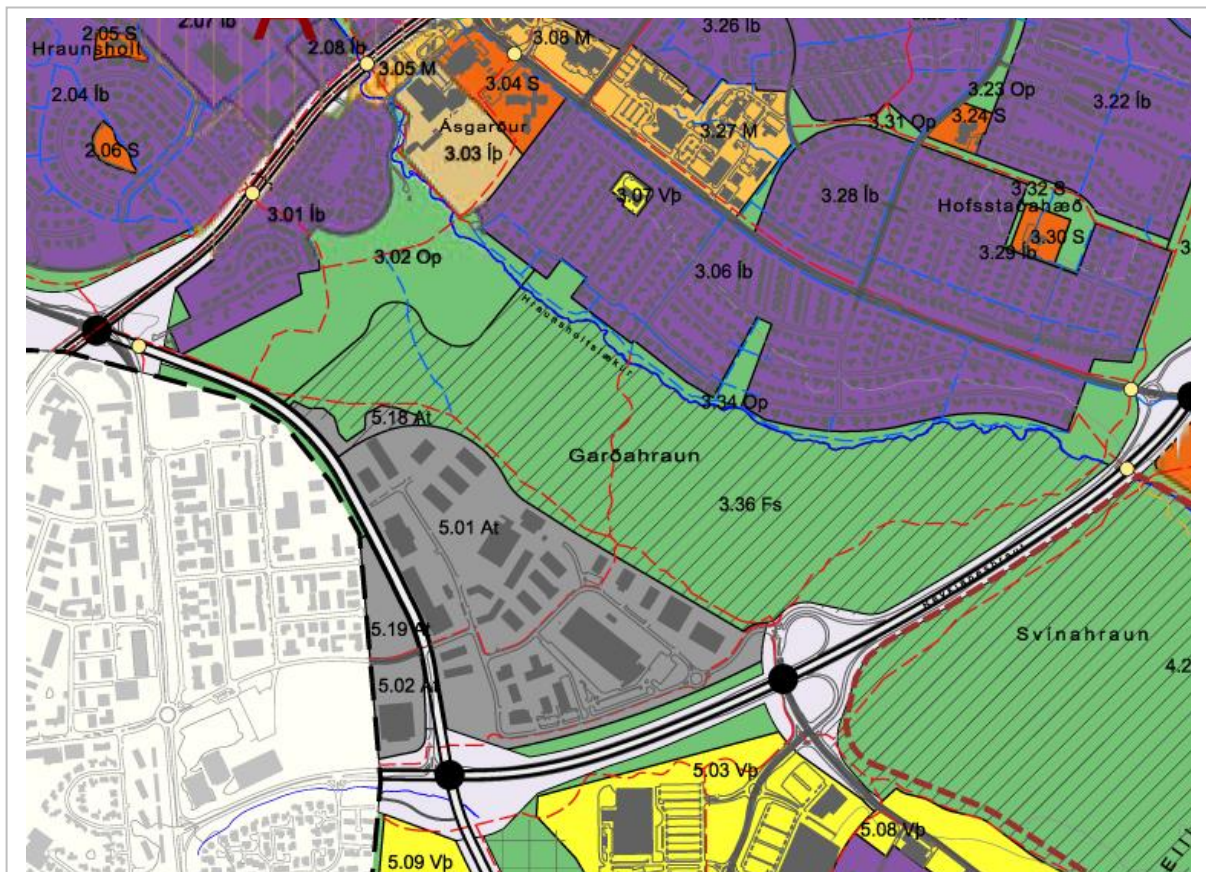
1. Íbúar höfuðborgarsvæðisins eiga aðgang að fjölbreyttum útivistarsvæðum sem hvetja til reglulegrar hreyfingar, náttúruupplifunar og jákvæðra, félagslegra samskipta.
2. Náttúruverndarsvæði eins og fólkvangar, friðlýst svæði, náttúruvætti, hverfisverndarsvæði og svæði á náttúruminjaskrá skapa höfuðborgarsvæðinu sérstöðu og gegna mikilvægu fræðslu- og útivistarhlutverki.

3. Tækifæri til útivistar og ferðapjónustu innan fólkvanga og fjallahrings höfuðborgarsvæðisins verða nýtt frekar. Hugað verður að samræmdri yfirstjórn og aðgerðum til að tryggja að not ólíkra hópa geti farið saman.
4. Á höfuðborgarsvæðinu verði ávallt nægt framboð af hreinu ómeðhöndluðu drykkjarvatni með markvissri vernd vatnsbóla og aukinni samræmingu við nýtingu auðlindarinnar.

Samkvæmt svæðisskipulaginu er Garðahraun efra, hluti af samhangandi grænum geira sem nær frá ströndinni að Græna treflinum, sem er sameiginlegt og samfellt útivistarsvæði við efri jaðar höfuðborgarsvæðisins. Gert er ráð fyrir að í gegnum Græna trefilinn liggja Græni stígur samfelldur göngu- og hjólastígur sem tengir öll sveitafélögin saman. En þess má einnig geta að samfellt reiðleiðanet liggur einnig á milli sveitafélaga.

4.2 Aðalskipulag Garðabæjar

Aðalskipulag Garðabæjar 2016-2030 var samþykkt 8. febrúar 2018. Gildandi aðalskipulag er forsenda vinnu við deiliskipulag og er deiliskipulag Garðahrauns efra í samræmi við markmið og skilmála þess.



Garðahraun efra - úr aðalskipulagi Garðabæjar 2016-2030.

Áherslupættir við gerð aðalskipulagsins snúa m.a. að umhverfi og sambýli íbúa við náttúruna, þar má nefna þessar áherslur:

- Garðabær verði í fararbroddi um skipulag byggðar og verndun umhverfis og náttúru þannig að Garðabær sé eftirsóttur til búsetu sem vistvænn bær með aðlaðandi umhverfi.
- Græn svæði, útivistarsvæði og leiksvæði innan byggðar.
- Góð tengsl byggðar við umhverfi og náttúru.
- Stígakerfi tryggi góðar göngu- og hjólaleiðir milli hverfa, skólasvæða og annarra áfangastaða í bænum og upplandinu.
- Skipulag byggðar og umhverfis stuðli að sjálfbærri þróun samfélagsins og skapi skilyrði til sambýlis íbúa og náttúru í góðri sátt hvort við annað.
- Lagt verði kapp á að viðhalda náttúrulegri fjölbreytni lífríkis. Við allar framkvæmdir á vegum Garðabæjar verði röskun á náttúru og lífríki takmörkuð eins og kostur er.

4.2.1. Landnotkun

Deiliskipulagið afmarkast af mörkum friðlandsins í Garðahrauni efra og fjallar því eingöngu um einn landnýtingarflok þ.e. friðlýst svæði. Um takmörkun á landnotkun og verndarákvæði friðlýstra svæða segir í aðalskipulagi;

Þar sem hætta er á að spillt verði friðlýstum náttúruminum vegna framkvæmda þarf leyfi Umhverfisstofnunar og náttúruverndarnefndar, sbr. 61. gr. laga um náttúruvernd, nr. 60/2013. Einnig þarf að leita umsagnar og tilkynna Umhverfisstofnun um framkvæmdir þar sem hætta er á að spillt verði náttúruminum á náttúruminjaskrá. Ákvarðanir um deiliskipulag og framkvæmdir á verndarsvæðum verða ekki teknar fyrr en umsögn Náttúrufræðistofnunar Ísland liggur fyrir og gengið hefur verið úr skugga um samræmi áformaðrar landnýtingar við verndarákvæði viðkomandi svæðis.

Garðahraun efra fellur undir A -hluta í Náttúruminjaskrá, sem er skilgreindur sem Skrá yfir friðlýst svæði flokkuð eftir friðlýsingarflokkum.

(sjá einnig kafla 4.5 Friðlýsing skipulagsákvæði)

4.2.2 Stígar

Stígar í aðalskipulagi eru flokkaðir í fjóra flokka, stofnstíga, tengistíga, útivistarstíga og reiðstíga. Frágangur stíga er mismunandi eftir hlutverki þeirra. Í greinargerð úr aðalskipulagi segir einnig; *Auk umferðar á hinum hefðbundnu stígum er heimil umferð gangandi um allar fjörur bæjarlandsins og við vötn og læki, þótt þar séu ekki uppbyggðir eða merktir stígar.*

Aðalskipulagið gerir ráð fyrir að í gegnum friðlandið í Garðahrauni efra liggi stofnstígar, rauðar slitnar línur og einn tengistígur, blá slitin lína, sjá meðfylgjandi mynd úr aðalskipulagi. Nú þegar er búið að leggja stofnstígana næst Reykjanesbraut og í gegnum mitt svæðið.

Í nánari lýsingu á gerð stíganna segir; *Stofnstígar eru megin göngu- og hjólaleiðir sem mynda samhangandi net sem tengir meðal annars saman hverfi bæjarins, skólasvæði og stígakerfi nágrannasveitarfélaganna. Stígarnir eru yfirleitt malbikaðir allt að 3 m breiðir, raflýstir og merktir þannig að auðvelt er að átta sig á hlutverki þeirra. Þverun yfir stofn- og tengibrautir er að jafnaði um göng eða á brúm. Hlutar stofnstíga eru skilgreindir sem samgöngustígar, sem hafa það hlutverk að fólk komist á milli nauðsynlegra áfangastaða á sem stystum tíma á öllum árstímum.*

Um tengistíga segir; *tengistígar tengjast stofnstígum. Þeir eru að jafnaði malbikaðir allt að 3 m að breidd og raflýstir og láglystir eftir aðstæðum. Stígarnir liggja um opin svæði og innan*

hverfa. Taka þarf tillit til staðhátta um útfærslu, s.s. hvað varðar breidd og lýsingu, til dæmis þar sem þeir liggja um hverfisvernduð svæði.

Nánari lega og útfærsla samkvæmt aðalskipulagi ákvarðast í deiliskipulagi.

4.2.2 Minjavernd

Heildarskráning minja á aðalskipulagsstigi liggur fyrir í Garðabæ en einnig hefur verið unnin nákvæmari skráning fyrir Garðahraun efra vegna deiliskipulagsvinnunnar. Sjá einnig kafla 6. um minjar.

4.2.3 Umhverfisskýrsla

Endurskoðun aðalskipulags Garðabæjar fellur undir lög nr. 105/2006 um umhverfismat áætlana. Markmið laganna er að draga úr neikvæðum umhverfisáhrifum og jafnframt stuðla að því að tekið sé tillit til umhverfissjónarmiða við áætlanagerð.

Í heildarniðurstöður umhverfismats skipulagsáætlana segir um í kafla um umhverfi; Stefnan leggur áherslu á verndun verðmætra svæða og betri nýtingu útivistarsvæða. Stefnt er að bættum tengingum milli íbúðarsvæða og útivistarsvæða í bænum. Jafnframt verður leitast við að auka gildi svæðanna með því að halda áfram vinnu við frekari verndun svæða og í leiðinni að bæta aðgengi að svæðum. Engin breyting er á landnotkun frá gildandi aðalskipulagi, heldur hafa landnotkunarflákar einungis verið aðlagðir að nýjum skilgreiningum skv. skipulagsreglugerð. Matið gefur þá niðurstöðu að stefnan nái fram góðu jafnvægi milli verndunar og nýtingar umhverfis og náttúru og er því metið að áhrif stefnunnar á umhverfi séu talsvert jákvæð.

4.3 Umhverfisstefna Garðabæjar

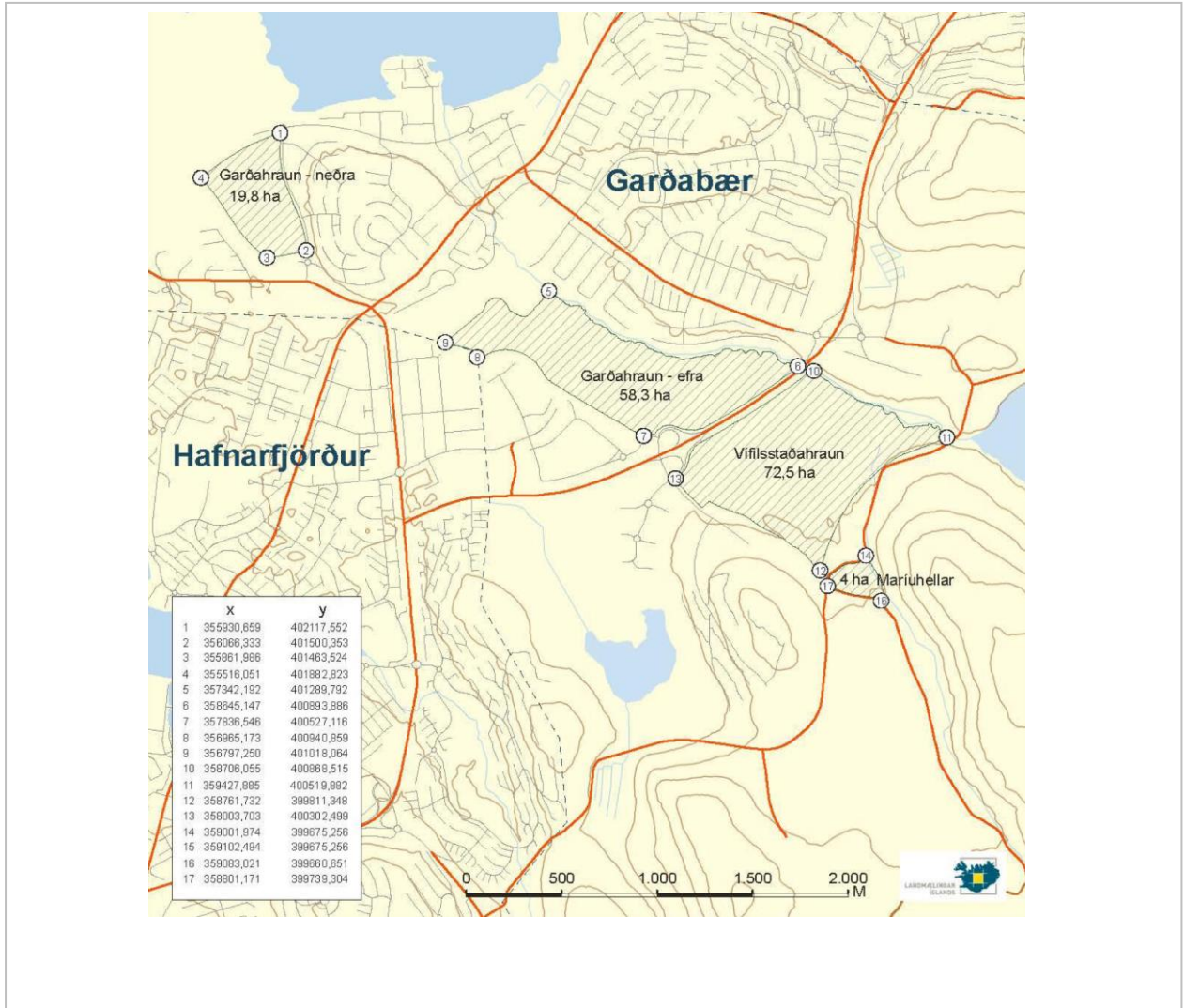
Auk stefnumörkunar í aðalskipulagi hefur verið mótuð umhverfisstefna Garðabæjar.

Umhverfisnefnd Garðabæjar gaf út umhverfisstefnu árið 2017, þar sem markmið eru sett fram og leiðir til að ná þeim skilgreindar. Í kaflanum um verndun lífríkis, náttúru -og söguminja, er m.a fjallað um mikilvægi þess að rannsaka lífríki og vistkerfi og skrá og gera aðgengileg gögn um þau, sem nýtist í skipulagsvinnu ásamt því að upplýsa stjórnendur bæjarins og almenning.

4.4 Friðlýsing skipulagsákvæði

Garðahraun efra og neðra ásamt Vífilstaðahrauni og Maríuhellum eru friðlýst sem fólkvangur samkvæmt 55. gr. laga um náttúruvernd, nr. 44/1999. Í auglýsingu um friðlýsinguna segir m.a, „Garðahraun og Vífilstaðahraun (Svínahraun) eru hlutar hins svokallaða Búrfellshrauns. Hraunin eiga uppruna sinn í Búrfellseldstöðinni og eru talin vera um 8000 ára gömul. Meginhraunstraumurinn rann til sjávar til norðurs og nefnist þar Gálgahraun og var það friðlýst með auglýsingu nr. 877/2009. Svæðin eru aðgengileg og henta vel til útivistar, fræðslu og rannsókna fyrir áhugamenn jafnt sem vísindamenn. Hraunsvæðin eru ekki samfelld. Hin friðlýstu svæði eru alls 156,3 ha að flatarmáli“

Í auglýsingu um friðlýsingu fólkvangsins sem Garðahraun efra er hluti af, segir í 2. gr ; „Markmið friðlýsingarinnar er að stofna fólkvang, útivistarsvæði í þéttbýli, þar sem jarðmyndanir, gróðurfar, fuglalíf og menningarminjar, m.a. fornar rústir eru verndaðar. Með friðlýsingunni er verið að efla lífsgæði í sveitafélaginu með því að tryggja möguleika til útivistar, náttúruskoðunar og fræðslu í náttúrulegu umhverfi.“



Friðlýsingarmörk fólkvangsins, Garðahrauns neðra og efra ásamt Vífilsstaðahrauni og Mariuhellum

Varðandi landnotkun og mannvirkjagerð segir í 10. gr; „Mannvirkjagerð, jarðrask og aðrar breytingar á landi innan marka fólkvangsins eru óheimilar nema með leyfi Garðabæjar og Umhverfisstofnunar, sbr. 38. gr. laga um náttúruvernd nr. 44/1999, og að teknu tilliti til ákvæða laga nr. 160/2010 um mannvirki og skipulagslaga nr. 123/2010. Framkvæmdir skulu vera í samræmi við gildandi skipulagsáætlun og verndar- og stjórnunaráætlun. Að höfðu samráði við Umhverfisstofnun eru heimilar nauðsynlegar aðgerðir til verndar svæðisins, náttúruskoðunar og umhverfisfræðslu, t.d. lagning stíga, uppsetning fræðsluskilta og annar búnaður í þágu útivistar þar sem því verður viðkomandi. Í verndar- og stjórnunaráætlun er nánari útfærsla á framkvæmdum innan fólkvangsins í þágu útivistar og fræðslu. Áður en ráðist verður í mannvirkjagerð innan fólkvangsins skal deiliskipuleggja fyrirhugað framkvæmdasvæði.“

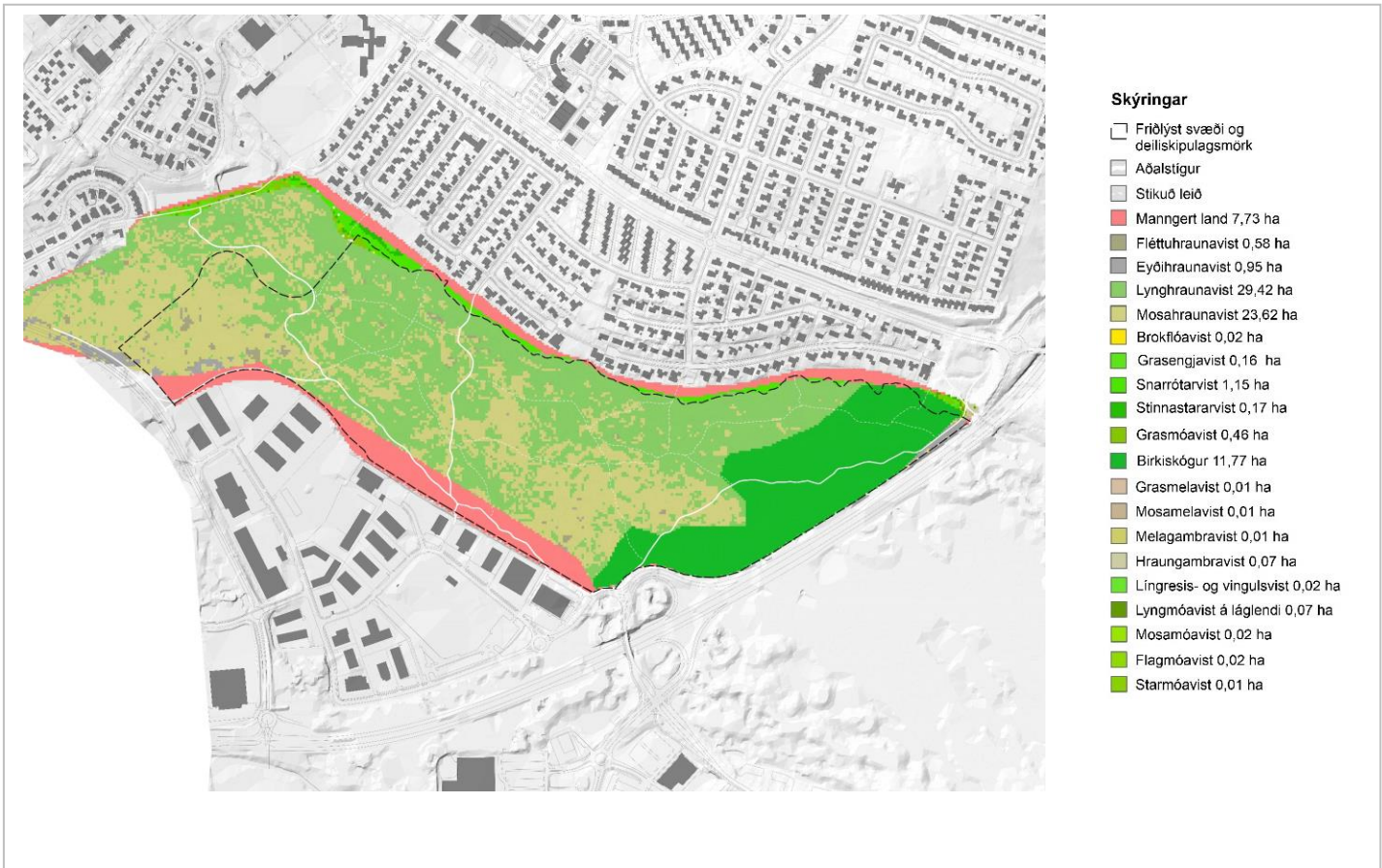
5. Staðhættir- náttúrufar

“Garðahraun er partur af hinum stórkostlegu Reykjaneshraunum og eykur það landsfegurðina eigi lítið, einkum á sumrin, þar sem silfurgrár gamburmosi klæðir hvervetna hraunklettana, sumstaðar eins og stórir flákar, en sumstaðar í dældum og djúpsignum lautum, en í gjótunum vaxa ýmis grös og jurtir og verða hávaxnar og sællegar, þar sem þær eru í skjóli fyrir öllum vindum og geta notið sólarinnar í næði; stórar brekkur með fagurgrænum laufaskurði bærast uppi yfir fjólubláu lyfjagrasi og heiðgulum dvergásóleyjum, sumstaðar hallast einstaka jarðarber upp við græna kúluvaxna kotta, alvaxna lyfrauðu lambagrasi, en geldingahnapparnir lúta fram yfir gjótubarmana, þar sem kóngulóin hefur dregið sinn smágjörva vef. Sumstaðar mæna undarlega vaxnir hraundrangar upp úr mosabýngjunum; sólskríkjur og maríuurlur fljúga hingað og þangað og tísta við og við – annars heyrir hjer ekkert hljóð, nema niðurinn úr Hraunsholtslæk, þar sem hann fellur í Arnarnessvog.”

Benedikt Gröndal: Dægradvöl (1923)

Ýmislegt hefur breyst síðan þessi fallega lýsing var skrifuð árið 1923, en þó eiga lýsingar á hraunmyndunum og gróðri vel við að miklu leyti.

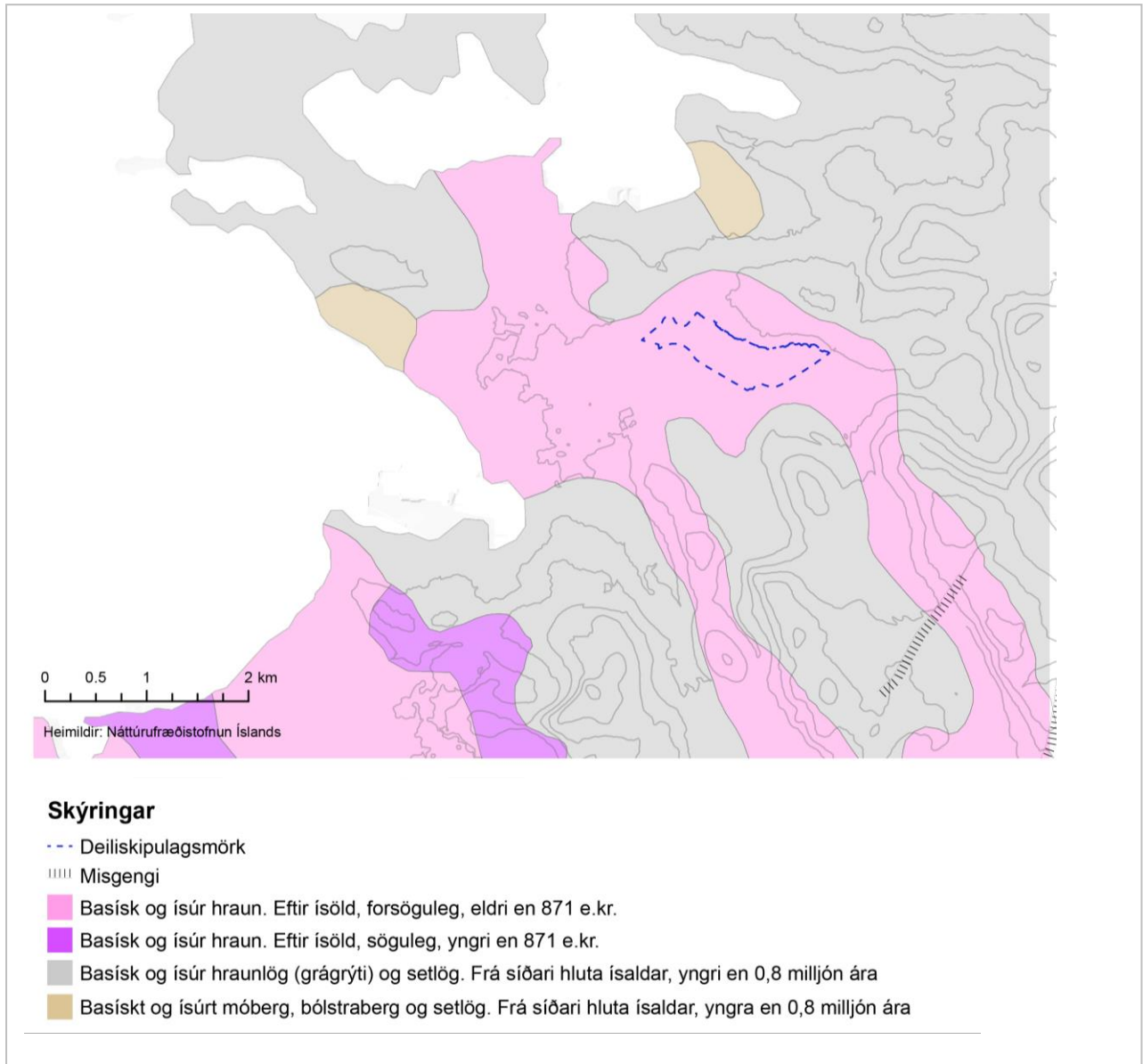
Ekki hefur sérstök úttekt á gróðurfari verið gerð fyrir Garðahraun efra. Hægt er að sjá út frá vistgerðarkorti Náttúrufæðistofnunar að svæðið einkennist af hraunlendis vist, svo sem lynghraunavist og mosahraunavist. Meðal tegunda sem tilheyra gjarnan lynghraunavist eru hraungambri, krækilyng, hreindýrakrókar, holtasóley og beitilyng. Þekja lágvaxna æðplantna ásamt mosa og fléttna er allmikil í þessari vistgerð. Mosahraunavist samanstendur af mosagrónum og grónum nútímahraunum þar sem gróðurþekja er að meðaltali mikil. Hraungambri er sú tegund sem helst einkennir mosahraunavist, en æðplöntur geta líka vaxið strjált í mosanum. Dæmi um háplöntutegundir sem finnast í mosahraunavist eru stinnastör, vinglar, língresi, þursaskegg, móasef, víðir, grasvíðir, krækilyng, bláberjalyng, beitilyng, geldingahnappur og kornsúra. Einstaka birki og reynitré eru í hrauninu sem eru sjálfsprottin, en vestan við svæðið þar sem Bæjargarður er skipulagður má finna fleiri tré sem að einhverju leiti hafa verið gróðursett.



Vistgerðakort unnið út frá gögnum frá Náttúrufræðistofnun- og Umhverfisstofnun Íslands

Fuglatalning hefur ekki verið gerð á þessu svæði, en talsvert er um gæs meðfram Hraunsholtslæknum. Í skýrslunni „Fuglar á helstu vötnum og mýrlendi í Garðabæ 2017“ unnin af Jóhanni Óla Hilmarssyni og Ólafi Einarssyni, kemur fram ríkt fuglalíf í næsta nágrenni, t.d í Vatnsmýrinni sem er flæðimýri neðan við Vífilstaði og á Vífilstaðavatni. Ekki er ólíklegt að eitthvað af þeim fuglum leiti upp í Hraunsholtslækinn og nágrenni hans. Í fuglatalningu frá árinu 1999 í hrauni Gálgahrauns voru helstu mófuglar skráðir um 12 tegundir. Sennilega mun nágrenni búsetu hafa meiri áhrif í Garðahrauni, en leiða má líkum að því að eitthvað sé um varplönd á svæðinu sambærilegra tegunda og í Gálgahrauni. Talsverð aukning hefur orðið í varpi sílamáfa í Garðahrauni.

Eins og fram kemur í skipulagsákvæðum friðlýsingar, einkennist svæðið af merkim hraunmyndunum sem eiga upptök sín í Búrfellseldstöðinni og talið hafa runnið fyrir um 8000 árum, þ.e. snemma á nútíma í jarðsögulegu samhengi. Hraunið er stórbrotið apalhraun og er meðal þykkt þess talinn vera um og yfir 20 metrar. Ásamt Garðahrauni eiga Hafnarfjarðarhraun, Gálgahraun, Vífilsstaðhraun, Urriðakotshraun, Gráhelluhraun og Smyrlabúðarhraun einnig uppruna sinn í Búrfellseldstöðinni og eru þau nefnd einu nafni Búrfellshraun.



Jarðfræðikort unnið út frá gögnum frá Náttúrufræðistofnun Íslands



Miðaftanshóll og atvinnubótavegur

6. Minjar

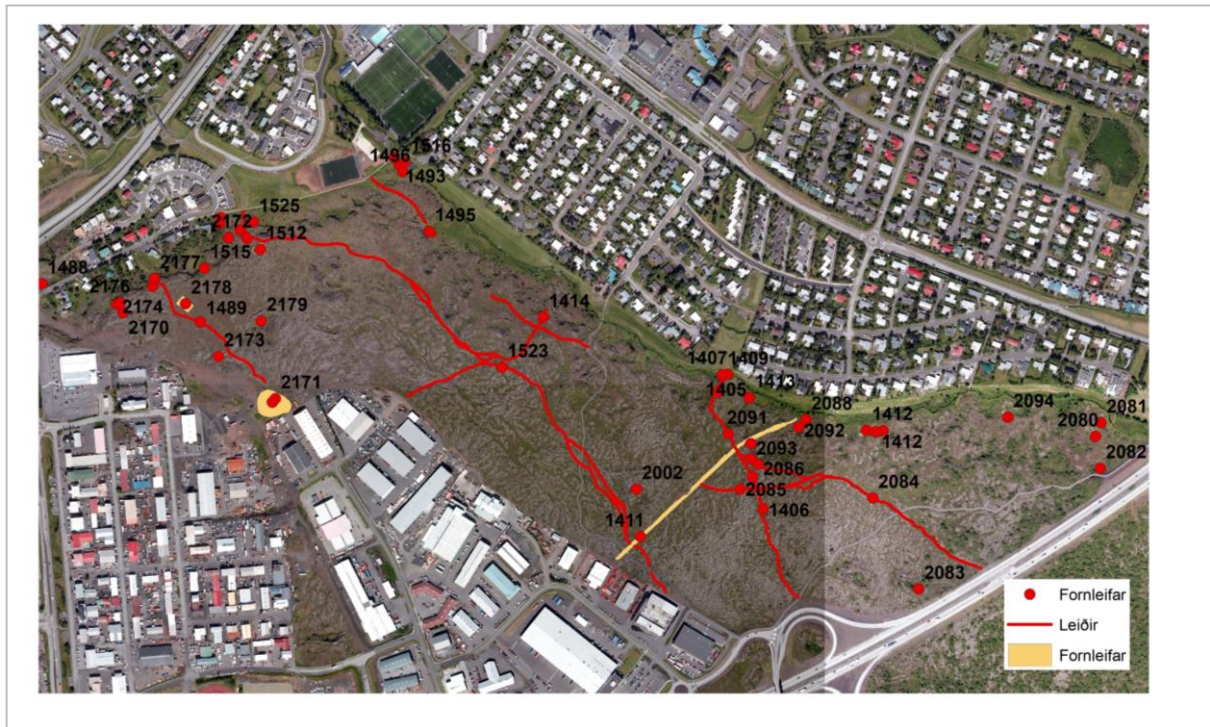
Fornleifaskráning fyrir Gálghraun efra var framkvæmd af Antikva ehf 2018, með Ragnheiði Traustadóttur í forsvari teymis sem með henni starfar.

Í formála skýrslunnar segir; *Á umræddu svæði er að finna fornar leiðir, Atvinnubótavegin, réttir, skjól, byrgi, aðhald og vörður. Minjarnar einkennast af fjárbúskap og flest mannvirkin við hraunbrúnina næst bæjunum. Leiðirnar liggja síðan yfir hraunið sjálft. Víða um hraunið má sjá leiðir sem hafa myndast á seinni tíma. Helstu leiðirnar voru skráðar sem hafa verið í notkun lengi og eru fornleifar.*

Alls voru skráðar 50 fornleifar sem tengjast flestar fjárbúskap, auk fornra leiða og Atvinnubótavegarins. Af þessum 50 er aðeins sex af finna í heimildum.

Stafrænn hnitagrunnur sem fylgir skráningunni var nýttur við deiliskipulagsgerðina.

Sem dæmi um merkilega slóða sem eru greinilegir í landinu má nefna Hagakots/ Urriðakotsstíg sem hefur verið nýttur allt frá landnámi. Atvinnubótavegurinn er nýlega orðinn fornleifar sökum aldurs, en ákveðið var að byggja hann árið 1917 sem atvinnubótavinna eftir fyrra stríð í miklu atvinnuleysi, og harðindum.



Fornleifaskráning - Antikva ehf skráning: Ragnheiður Traustadóttir og Ómar Smári Ármannsson



Örnefnakort- Antikva ehf skráning: Ragnheiður Traustadóttir og Ómar Smári Ármannsson

7. Gögn deiliskipulagsins

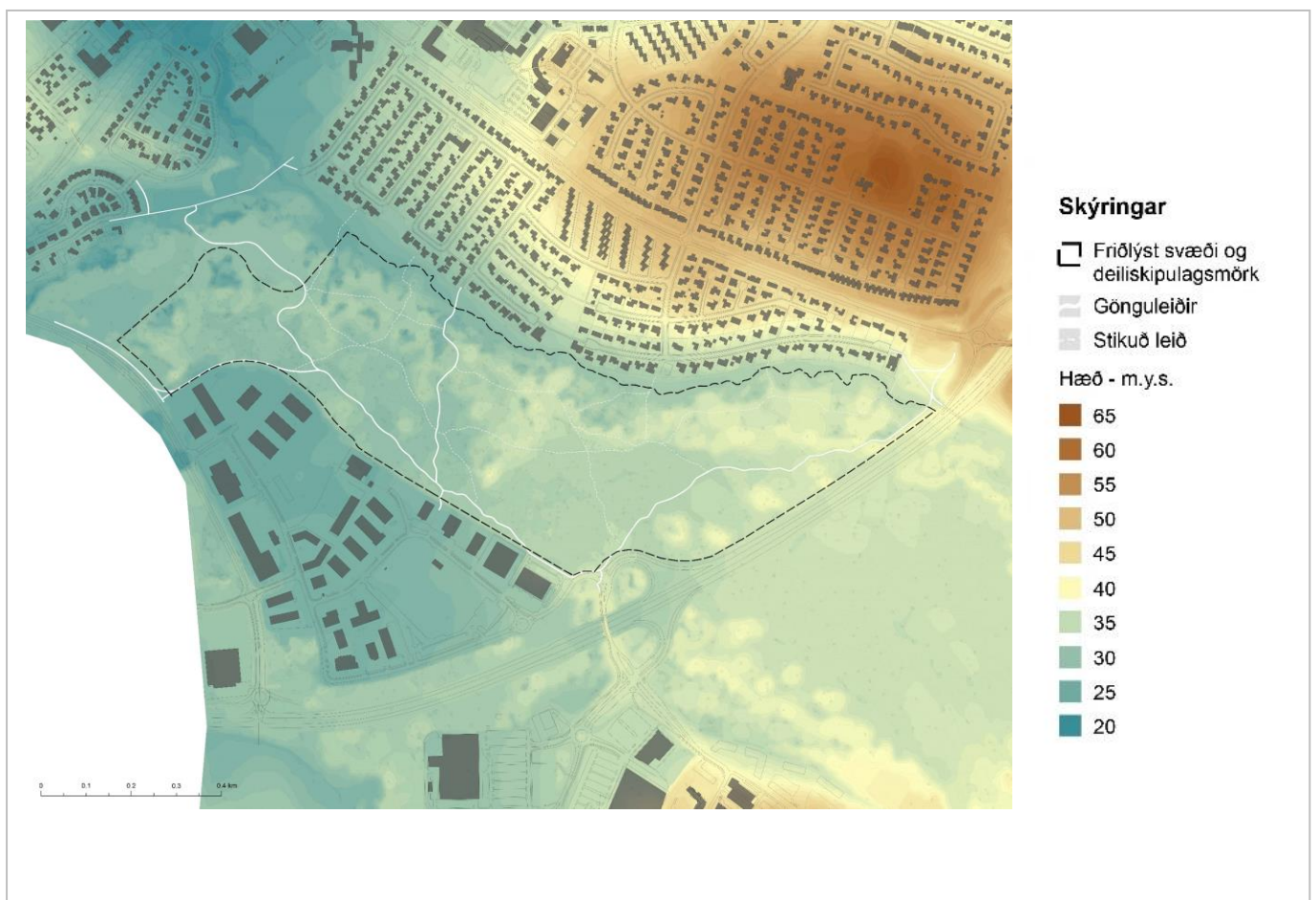
Deiliskipulagið samanstendur af eftirfarandi gögnum:

- Greinargerð er lýsir forsendum, markmiðum og skilmálum skipulagsins.
- Deiliskipulagsupprætti í 1:3000.
- Ásamt skýringamyndum í greinargerð, vistgerða -og landgreiningakortum.

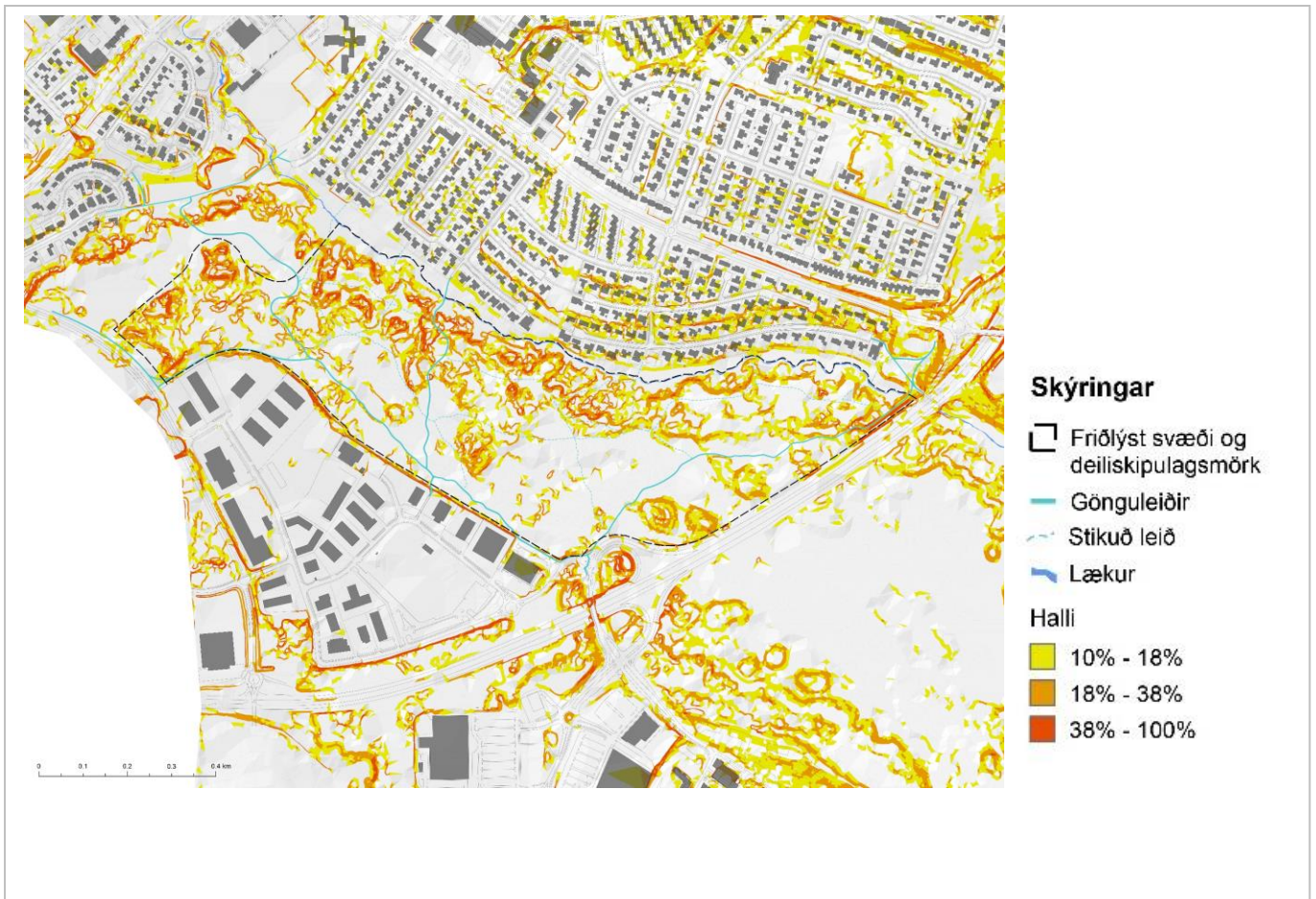
8. Deiliskipulag

8.1 Landslagsgreining

Við upphaf deiliskipulagsvinnu var svæðið kortlagt vandlega út frá hæðarlegu, landslagi og mikilvægra hraunmyndana. Drónaflugsmyndir studdu einnig vel við úrvinnslu tillagna. Í deiliskipulagstillögunni er fornum slóðum fylgt þar sem þeir nýtast í stíganetinu, enda frá fornu fari á heppilegasta staðnum gagnvart landslaginu. Kortlagning hæðarlegu og greining landhalla á svæðinu teiknar vel upp hvar hraunið er úfnast og hvar eru hraunbollar eða hraunhólar. Á meðfylgjandi kortum má sjá hvernig stíganetið situr í landslaginu og þræðir fram hjá úfnu hrauninu. Með því er sneitt hjá raski á mikilvægum hraunmyndunum og jafnframt valin þægilegasta lega stíga. Á kortunum kemur fram hvar annars vegar malbikaðar göngu- og hjólaleiðir liggja og hins vegar stíkaðar leiðir.



Hæðarlega skipulagssvæðis – þemakort unnið af DLD



Landhallagreining skipulagssvæðis – þemakort unnið af DLD

Landhallagreining sýnir brattlendi á svæðinu og teiknar vel upp hraunjaðarinn og brattann á hæðum og lægðum í landinu. Greiningin ásamt loftmynd teiknar mjög glögglega upp hvar hraunið er úfnast. Kortið styður einnig vel við val á legu stíga í landslaginu.

9.2 Deiliskipulagstillaga

Deiliskipulagið gerir ráð fyrir nýrri malbikaðri göngu- og hjólaleið í gegnum svæðið til norð-vesturs frá núverandi stíg við Molduhraun, ásamt tengingu á Norð-vestur jaðri Molduhrauns og áfram til vesturs meðfram fyrirhugaðri stofnbraut, aðrir nýir stígar í deiliskipulagstillögunni eru stikaðar leiðir. Fyrir eru tveir malbikaðri stígar, annar þvert yfir hraunið frá Molduhrauni að byggð í Flatahverfi og hinn sem liggur í sömu stefnu og Reykjanesbraut í gegnum hraunið til norðurs. Gert er ráð fyrir að nýja malbikaða leiðin verði upplýst eins og þær sem fyrir eru.

Í aðalskipulagi er gert ráð fyrir nýrri stofnbraut gegnum Molduhraun og aðalstíg eins og fyrr segir sem tengjast mun inn á stíganetið í deiliskipulagstillögunni.

Stikaðar leiðir eru lagðar út frá núverandi brúm yfir Hraunsholtslæk, inn á leiðir sem liggja eftir endilöngu svæðinu. Auk þessara megin leiða eru slóðarnir tengdir við núverandi og nýjan malbikaðan stíg.

Stikaðar leiðir fylgja fornum leiðum og þræða að mestu leiti slóða sem þegar hafa mótast á svæðinu. Samhliða því að beina gangandi um ákveðna slóða í hrauninu verður öðrum lokað með minniháttar aðgerðum, til að fyrirbyggja að margir samhliða slóðar myndist. Við einstaka álagspunkta á stikuðum

leiðum getur þurft að fara í minniháttar aðlögun að landi og bera grús ofan í slóða, í þeim tilgangi að vernda hraun og gróður. Á þetta einkum við þar sem slóðar fara inn í hraunið út frá núverandi brúm yfir Hraunsholtslæk. Tíminn mun leiða í ljós hvort þörf verður á að breyta einhverjum slóðum í malarstíga vegna álags.

Deiliskipulagstillaga gerir ekki ráð fyrir aðkomu bíla eða bílastæða innan skipulagssvæðis, en bent er á bílastæði við Bæjargarð og nærliggjandi opinberar stofnanir. Ekki er gert ráð fyrir neinum þjónustubyggingum á svæðinu.

Við megin aðkomur að svæðinu við malbikaða stíga er gert ráð fyrir upplýsingaskiltum sem útskýra skipulag svæðisins og sýna helstu örnefni og minjar. Auk þeirra verður komið fyrir á völdum stöðum áningar -og fræðslustöðvum.

Vörðuð kennileiti og fjöldi búsetuminja leynast í hrauninu og verður á völdum stöðum vakin athygli á þeim eða öðru fróðlegu sem tengist náttúru eða sögu. Merkingar verða látlausar og munu falla vel að umhverfinu og mætti einnig hugsa sér að fræðslan verði sótt í gegnum veraldarvefinn. Við Atvinnubótaveg að sunnanverðu er fyrir vel útfærð áning með upplýsingaskilti um sögu hans. Við malbikaðar leiðir verður bekkjum komið fyrir með reglulegu millibili, einkum með þá í huga sem þurfa hvíld inn á milli á sinni göngu. Gert er ráð fyrir að sorpílát séu staðsett við valda staði á malbikuðum leiðum.

9. Skipulagsskilmálar

9.1 Almenn

Þar sem svæðið er hluti af friðlýstum fólkvangi gildir almennt um allar framkvæmdir á svæðinu að þær verða ekki framkvæmdar fyrr en að höfðu samráði við Umhverfisstofnun sbr. 10. gr. friðlýsingarinnar.

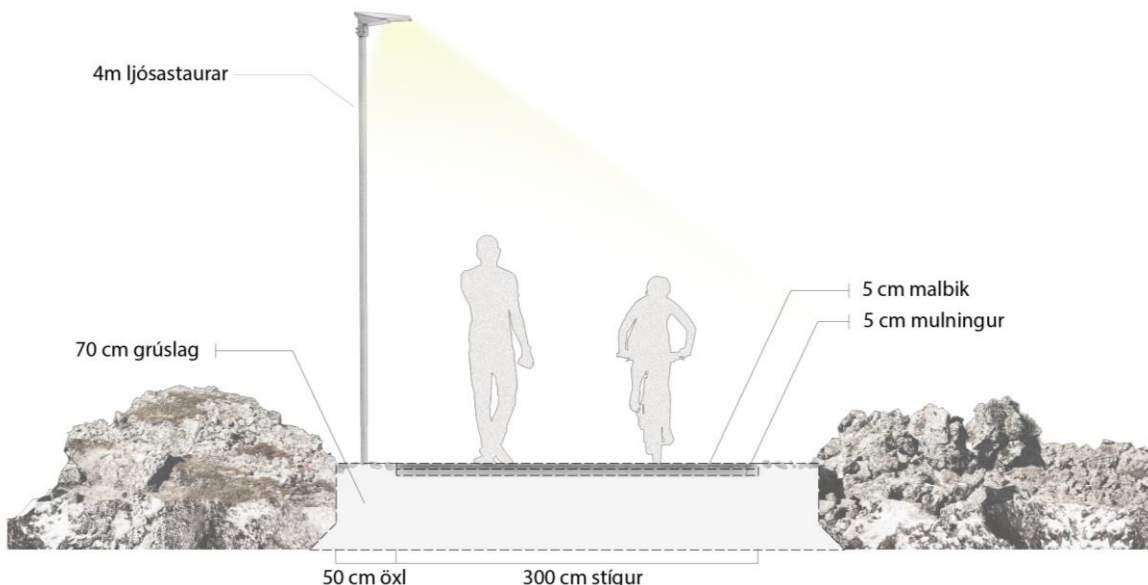
Á það við um endanlega legu stíga og útfærslur þeirra á svæðinu ásamt útfærslum skilta og merkinga. Deiliskipulagið gerir ekki ráð fyrir þjónustubyggingum af neinu tagi og engin veitumannvirki eru ráðgerð á svæðinu.

Eftirfarandi skilmálar snúa að leiðbeinandi þáttum er varða framkvæmd stíga, áningarstaða, skilta og merkinga.

9.2 Göngustígar, mublur og merkingar

9.2.1 Malbikaður stofnstígur og tengistígur

Gert er ráð fyrir að stofn- og tengistígar séu malbikaðir 3m breiðir, með 50cm axlir og raflýstir með 4 m háum ljósastaurum á u.þ.b. 40 metra millibili. Lega stíganna er leiðbeinandi og getur hnikast aðeins til á staðnum við nákvæmari útsetningu í samráði við Umhverfisstofnun. Við fyrirhugaða áningu við stíginn, er gert ráð fyrir að vinnutæki geti snúið við. Notast skal við nettar vinnuvélar til að lágmarka rask einvörðungu við breidd stígsins. Við upphaf verks skal taka til hliðar gróðursvörð og mosavaxna steina og nýta í síðari frágang meðfram stígunum.

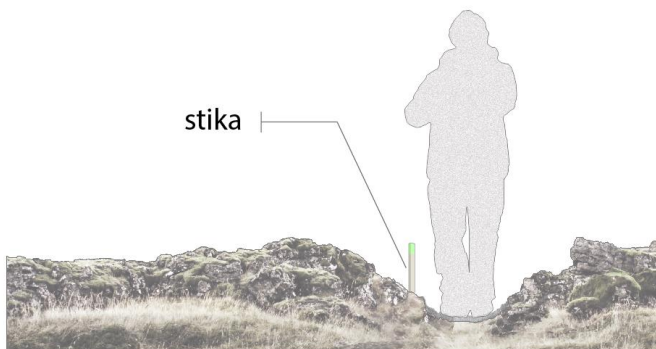


Dæmi um snið í 3 metra breiðan malbikaðan stíg.

9.2.2 Stikaðar leiðir

Á stikuðum leiðum eru tréstikur reknar niður þannig að þær standi um 30cm frá jörðu, til að varða leiðina. Gert er ráð fyrir að stikur séu settar með um 20-30 m millibili eða þéttar ef þær hverfa í landslagið og gisnar ef slóðinn er mjög greinilegur. Ekki er gert ráð fyrir neinu raski á landi á stikuðum leiðum, en á stöku stað gæti þurft að lagfæra líttillega eða taka stöku steina, svo ekki myndist hjáleiðir við slóðann. Á einstaka stöðum gæti einnig þurft að bera mól í þar sem mikið álag er, eða leggja timburbrýr yfir sprungur í hrauninu.

Litur á stikum gefur til kynna hvort leiðin sé forn eða ný, nánari útfærsla á því verður ákveðin á framkvæmdastigi.



Dæmi um stikaða leið í hrauninu

9.2.3 Ummerkjum eytt

Samhliða því að stika leiðir til að beina umferð í ákveðna farvegi er mikilvægt að eyða óæskilegum sporum. Í samráði við Umhverfisstofnun er þeim aðferðum beitt sem þekkt eru til að eyða ummerkjum um slóða. Steinn í götu getur verið nóg, eða sári lokað með gróðri úr umhverfinu.

9.2.4 Áningastaðir

Á tveimur stöðum við stikaðar leiðir í hrauninu er gert ráð fyrir að koma megi fyrir áningu fyrir stutt stopp. Leyfilegt er að koma fyrir borðum með áföstum bekkjum úr timbri eða öðru sem falla vel að umhverfinu.

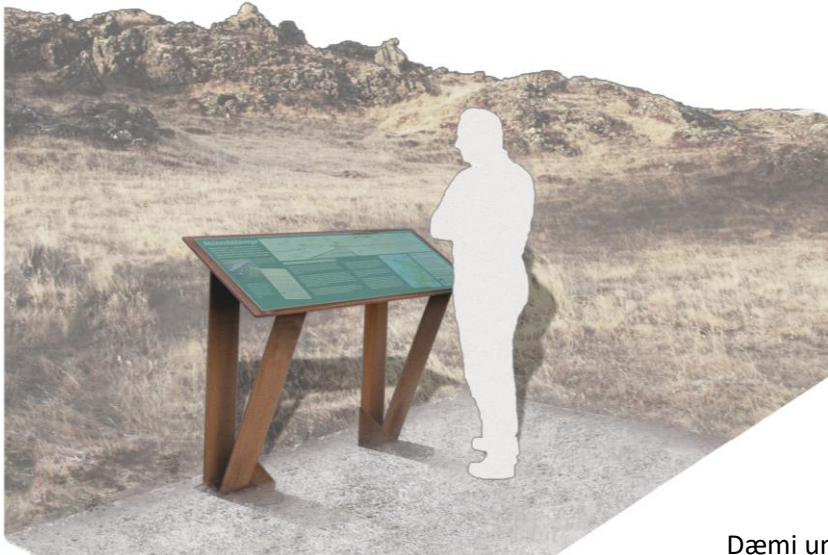
Meðfram malbikuðum leiðum er gert er ráð fyrir að koma fyrir bekkjum með um 200-300 metra millibili. Í Efnisvali og litum skal leitast við að samræma útlit og velja útfærslur er falla vel að umhverfinu.

9.2.5 Sorpílát

Sorpílát eru staðsett við jaðra svæðisins við malbikaðar leiðir, gjarnan þar sem bekkir eru eða við upplýsingaskilti.

9.2.6 Upplýsingaskilti

Við helstu aðkomur inn að svæðinu er gert ráð fyrir upplýsingaskiltum um útivistarsvæðið, helstu örnefni og leiðir um það. Skilti skulu vera sömu gerðar og látlaus í umhverfinu. Gert er ráð fyrir að þau séu um 1-1,2m há með halla sem gott er að lesa af, en sjá umhverfið á sama tíma, ekki ósvipað og skilti við Atvinnubótaveg.



Dæmi um útfærslu á fræðsluskilti

9.2.7 Fræðsla og söguminjar

Í hrauninu eru sögulegar minjar sem vakin er athygli á með merkingum á völdum stöðum. Einnig er ráðgert að fræðsla um náttúru, gróðurfar, fuglalíf og sagnir verði aðgengilegar. Nánari útfærsla er ekki ákveðin, en hugsanlega er um að ræða merkingar þar sem nánari upplýsingar má sækja í gegnum app eða vefsvæði.

9.3 Veitur og mannvirki

Ekki er gert ráð fyrir neinum veitumannvirkjum eða byggingum á deiliskipulagssvæðinu.

10. Áhrif á umhverfisþætti

Deiliskipulagið fellur ekki undir lög nr.105/2006 um umhverfismat áætlana þar sem deiliskipulagið mun ekki fela í sér framkvæmdir sem háðar eru mati á umhverfisáhrifum.

Í eftirfarandi texta er reynt að svara hver hugsanleg áhrif skipulagsins geti haft á ýmsa umhverfisþætti í samræmi við 5.4 gr skipulagsreglugerðar nr. 90/2013.

Í skipulaginu er gert ráð fyrir lágmarksframkvæmdum til að koma fyrir einni megin göngu- og hjólaleið, að öðru leiti eru gönguleiðir stikaðar í leiðir.

Áhrif á jarðmyndanir eru taldar óverulegar og tengjast einvörðungu lagningu á 3m breiðum malbikuðum stíg. Aðrar gönguleiðir eru stikaðar og mun álag leiða í ljós hvort frekari stígagerðar er þörf á þeim leiðum.

Áhrif á landslag og ásýnd er metin óveruleg. Malbikaður stígur mun fylgja landslagi eins og unnt er og hraun með mosa úr vegstæðinu verður nýtt til að loka sárum. Ljósastaurar munu þó sjást eins og þeir sem fyrir eru á eldri stíg í gegnum hraunið. Val á merkingum, skiltum, sorpílátum og borðum og bekkjum verður vandað og látið falla sem mest að náttúrulegu umhverfi.

Áhrif á gróður eru talin jákvæð þar sem umferð um hraunið er beint í ákveðna farvegi og viðkvæmum gróðri hlíft við umferð gangandi. Gróðri gæti hins vegar stafað hætta af framandi plöntum eins og lúpínu eða trjátegundum úr nánasta umhverfi sem gæti sáð sér. Lúpína hefur ekki enn þá dreift sér á svæðinu, en vakta verður svæðið og grípa inn í ef þörf reynist.

Áhrif á fuglalíf er talin óveruleg, en nú þegar er mikið nábýli við byggð. Lausaganga hunda gæti þó truflað en á svæðinu verður vakin athygli á að hafa hunda ávallt í ól eins og reglur á svæðinu gera ráð fyrir nú þegar.

Áhrif á minjar eru ekki taldar neinar, en segja má að tilvera þeirra sé frekar styrkt með því að vekja athygli á þeim og vernda þær, eins eru fornir slóðar nýttir og þar með viðhaldið.

Áhrif á samfélag eru metin jákvæð, þar sem stígar munu hvetja til vistvænni samgöngumáta og útivistar, auk þess sem aðgengi allra er tryggt um þá. Svæðið mun stuðla að bættri lýðheilsu og hafa fræðslugildi um söguminjar, náttúru og fuglalíf.

Áhrif á öryggi eru metnar jákvæðar, þar sem umferð gangandi -og hjólandi er beint frá megin akstursleiðum að upplýstum sérleiðum. Einnig verður farið höndum um merкта gönguslóða þannig að þeir séu nokkuð greiðfærir.

11. Kynningar og samráð

Við gerð deiliskipulagsins var haft samráð við:

- Skipulagsstofnun. Lýsing á skipulagsverkefni var lögð fyrir Skipulagsstofnun við upphaf vinnu við deiliskipulag í samræmi við skipulagslög nr 123/2010
- Umhverfisstofnun. Við nákvæma útsetningu stíga þegar kemur að framkvæmd verður einnig haft samráð við Umhverfisstofnun um útfærslur skipulagsins og metið á staðnum lega stíga, staðsetning og útfærsla skilta ofl sem skipulagið gerir ráð fyrir.
- Náttúrufræðistofnun Íslands
- Heilbrigðiseftirlit
- Minjastofnun
- Vegagerðina
- Skipulagsnefnd og umhverfisnefnd Garðabæjar
- Hafnarfjarðarbær

Drög að deiliskipulagi var kynnt á íbúafundi 6. maí 2019 og skýringauppráttur gerður aðgengilegur á vefsíðu Garðabæjar www.gardabaer.is, en áður hafði skipulagslýsing einnig verið gerð aðgengileg.

Greinargerð þessi ásamt uppráttum verður aðgengileg á vef Garðabæjar í kynningarferlinu.

12. Helstu heimildir

- Landskipulagsstefna 2015-2026
- Svæðisskipulag höfuðborgarsvæðisins 2015-2040
- Aðalskipulag Garðabæjar 2016-2030, samþykkt 8. Febrúar 2018
- Umhverfisstefna Garðabæjar útg: Umhverfisnefnd Garðabæjar 2017
- Náttúrusvæði í Garðabæ- starfsárið 2017 útg: Apríl 2018
samantekt: Linda Björk Jóhannsdóttir verkefnisstjóri í garðyrkjudeild
- Garðahraun Efra- Fornleifaskráning- og skýrsla, Antikva ehf 2018, höf: Ragnheiður Traustadóttir, Jakob Sindri Þórssón og Ómar Smári Ármannsson.
Einnig hnitasettir kortagrunnar, með fornum leiðum og minjum
- Örnefni og leiðir í landi Garðabæjar. Höf: Guðlaugur Rúnar Guðmundsson ár: 2001
- Fuglar á helstu vötnum og mýrlendi í Garðabæ 2017, höf: Jóhann Óli Hilmarsson og Ólafur Einarsson
- Fuglalíf í Garðabæ 2013; Talningar á Arnarnesvogi, Vífilsstaðavatni, Urriðavatni og í Vatnsmýri Unnið fyrir umhverfisnefnd Garðabæjar. Höf: Jóhann Óli Hilmarsson Ólafur Einarsson
- Fuglalíf í Gálghrauni og víðar á Álftanesi; *greinargerð vegna lagningar nýs Álftanesvegur, unnin fyrir Hönnun hf verkfræðistofnu 1999*. Höf: Jóhann Óli Hilmarsson
- Vistgerðakort, byggt á gögnum frá Náttúrufræðistofnun Íslands
- Berggrunnskort, byggt á gögnum frá Náttúrufræðistofnun Íslands
- „Reykjavíkurgir“ -saga og minjar. *Samantekt um Reykjavíkurgir og vegagerð frá landnámi til nútíma*. Höf: Ómar Smári Ármannsson ár: 2014
- Garðabær -byggð milli hrauns og hlíða. Útg Garðabær 1992.
Umsjón með útgáfu: Erla Jónsdóttir
- Válistar 2018 , fuglar og plöntur Náttúrufræðistofnun Íslands
- Ástand friðlýstra svæða; Skýrsla Umhverfisstofnunar gefin út að hausti 2011
- Auglýsing um stofnun fólkvangs í Garðahrauni, Vífilstaðahrauni og Maríuhellum í Garðabæ, nr 510 dags: 30.apríl 2014
- Lög um menningarminjar nr 80/201
- Lög um náttúruvernd nr 60/1999 37. og 39.
- Skipulagslög nr. 123, 2010
- Skipulagsreglugerð nr. 90/2013
- <http://www.hraunavinir.net/vegurinn-sem-aldrei-varð/>

13. Viðauki

13.1 Auglýsing um stofnun fólkvangs í Garðahrauni, Vífilstaðahrauni og Maríuhellum í Garðabæ.

Nr. 510

30. apríl 2014

AUGLÝSING

um stofnun fólkvangs í Garðahrauni, Vífilstaðahrauni og Maríuhellum í Garðabæ.

1. gr.

Um friðlýsinguna.

Umhverfis- og auðlindaráðherra hefur ákveðið að tillögu Garðabæjar og að fengnu áleti Umhverfisstofnunar og Náttúrufræðistofnunar Íslands að friðlýsa Garðahraun, Vífilstaðahraun (Svínahraun) og Maríuhella sem fólkvang samkvæmt 55. gr. laga um náttúruvernd, nr. 44/1999.

Garðahraun og Vífilstaðahraun (Svínahraun) eru hlutar hins svokallaða Búrfellshrauns. Hraunin eiga uppruna sinn í Búrfellsseldstöðinni og eru talin vera um 8000 ára gömul. Meginhraunstraumurinn rann til sjávar til norðurs og nefnist þar Gálgahraun og var það friðlýst með auglýsingu nr. 877/2009. Svæðin eru aðgengileg og henta vel til útivistar, fræðslu og rannsókna fyrir áhugamenn jafnt sem vísindamenn. Hraunsvæðin eru ekki samfelld.

Hin friðlýstu svæði eru alls 156,3 ha að flatarmáli.

2. gr.

Markmið friðlýsingarinnar.

Markmið friðlýsingarinnar er að stofna fólkvang, útivistarsvæði í þéttbýli, þar sem jarðmyndanir, gróðurfar, fuglalíf og menningarmínjar, m.a. fornar rústir eru verndaðar. Með friðlýsingu er verið að efla lífsgæði í sveitarfélaginu með því að tryggja möguleika til útivistar, náttúruskoðunar og fræðslu í náttúrulegu umhverfi.

3. gr.

Mörk hins friðlýsta svæðis.

Svæðið skiptist í fjóra hluta í Búrfellshrauni; Maríuhella, Vífilstaðahraun (Svínahraun), Garðahraun efra og Garðahraun neðra.

Mörk fólkvangshluta Maríuhella eru hellarnir og hraunið í nánasta umhverfi hellanna að Hlíðarvegi og Elliðavatnsvegi. Stærð alls 4 ha.

Mörk fólkvangshluta Vífilstaðahrauns (Svínahrauns) eru Elliðavatnsvegur að austanverðu, að sunnanverðu milli hrauns og hlíðar að Urriðaholti, að vestanverðu veghelgunarsvæði Reykjanesbrautar og að norðanverðu Vífilstaðalækur að Elliðavatnsvegi. Stærð alls 72,5 ha.

Mörk fólkvangshluta Garðahrauns efra eru veghelgunarsvæði Reykjanesbrautar að austanverðu, mörk skipulagssvæðis Molduhrauns að sunnanverðu, mörk deiliskipulagssvæðis Bæjargarðs að vestanverðu og Hraunsholtslækur að norðanverðu. Stærð alls 58,2 ha.

Mörk fólkvangshluta Garðahrauns neðra (sem er þríhyrningslaga) eru veghelgunarsvæði Álfanesvegur, veghelgunarsvæði Vífilstaðavegar og mörk deiliskipulagssvæðis Hraunsholts vestra (Hraunsholtsbraut). Stærð alls 21,5 ha.

Mörk fólkvangsins eru nánar skilgreind í eftirfarandi hnitstöflu og sýnd á meðfylgjandi hnitsettum (ISN93) uppdrætti í fylgiskjali.

Nr.	X	Y
1	355930,659	402117,552
2	356066,333	401500,353
3	355861,986	401463,524
4	355516,051	401882,823
5	357342,192	401289,792
6	358645,147	400893,886
7	357836,546	400527,116
8	356965,173	400940,859

9	356797,250	401018,064
10	358706,055	400868,515
11	359427,885	400519,882
12	358761,732	399811,348
13	358003,703	400302,499
14	359001,974	399675,256
15	359102,494	399675,256
16	359083,021	399660,651
17	358801,171	399739,304

4. gr.

Verndun jarðmyndana.

Allt rask á jarðmyndunum, þ.m.t. hraunmyndunum er óheimilt innan fólkvangsins. Allar framkvæmdir sem verða heimilaðar skulu miðast við að halda markmiðum friðlýsingarinnar og vernda jarðmyndanir.

5. gr.

Verndun gróðurs og dýralífs.

Óheimilt er að spilla gróðri eða trufla dýralíf af ásetningi innan marka fólkvangsins.

Óheimilt er að sleppa eða dreifa framandi lífverum í fólkvanginum þ.m.t. rækta framandi plöntutegundir sbr. reglugerð um innflutning, ræktun og dreifingu útlendra plöntutegunda nr. 583/2000. Ekki er gert ráð fyrir gróðursetningu trjáplantna eða notkun áburðar sem rýrir verndargildi svæðisins.

6. gr.

Notkun skotvopna.

Notkun skotvopna er bönnuð innan marka fólkvangsins nema til veiða á ref, ágengum framandi tegundum, s.s. mink, og vegna veiða á grundvelli 5. mgr. og 7. mgr. 7. gr. laga um vernd, friðun og veiðar á villtum fuglum og villtum spendýrum nr. 64/1994.

7. gr.

Umferð í fólkvanginum.

Almenningi er heimil för um fólkvanginn og almennt skal fylgja göngustígum og leiðum í samræmi við fyrirmæli hverju sinni.

Akstur vélknúinna farartækja utan akvega er óheimill í fólkvanginum.

Umferð með hesta er heimil eftir reiðleiðum sem sýndar eru á samþykktu aðalskipulagi.

Óheimilt er að hafa lausa hunda í fólkvanginum.

8. gr.

Umsjón með hinu friðlýsta svæði.

Umhverfisstofnun hefur umsjón með fólkvanginum skv. 28. gr. laga um náttúruvernd nr. 44/1999. Umhverfisstofnun skal gera samning um daglegan rekstur og umsjón fólkvangsins við Garðabæ sem umhverfis- og auðlindaráðherra staðfestir.

9. gr.

Verndar- og stjórnunaráætlun.

Umhverfisstofnun skal í samvinnu við Garðabæ sjá um gerð verndar- og stjórnunaráætlunar fyrir hið friðlýsta svæði í samræmi við d-lið 2. mgr. 6. gr. laga um náttúruvernd nr. 44/1999.

Nr. 510

30. apríl 2014

10. gr.

Landnotkun og mannvirkjagerð.

Mannvirkjagerð, jarðrask og aðrar breytingar á landi innan marka fólkvangsins eru óheimilar nema með leyfi Garðabæjar og Umhverfisstofnunar, sbr. 38. gr. laga um náttúruvernd nr. 44/1999, og að teknu tilliti til ákvæða laga nr. 160/2010 um mannvirki og skipulagslaga nr. 123/2010. Framkvæmdir skulu vera í samræmi við gildandi skipulagsáætlun og verndar- og stjórnunaráætlun.

Að höfðu samráði við Umhverfisstofnun eru heimilar nauðsynlegar aðgerðir til verndar svæðisins, náttúruskoðunar og umhverfisfræðslu, t.d. lagning stíga, uppsetning fræðsluskilta og annar búnaður í þágu útivistar þar sem því verður við komið. Í verndar- og stjórnunaráætlun er nánari útfærsla á framkvæmdum innan fólkvangsins í þágu útivistar og fræðslu.

Áður en ráðist verður í mannvirkjagerð innan fólkvangsins skal deiliskipuleggja svæðið.

11. gr.

Refsiákvæði.

Brot gegn reglum 5.-10. gr. auglýsingar þessarar varðar sektum eða fangelsi allt að tveimur árum sbr. 75. og 76. gr. laga um náttúruvernd, nr. 44/1999.

12. gr.

Gildistaka.

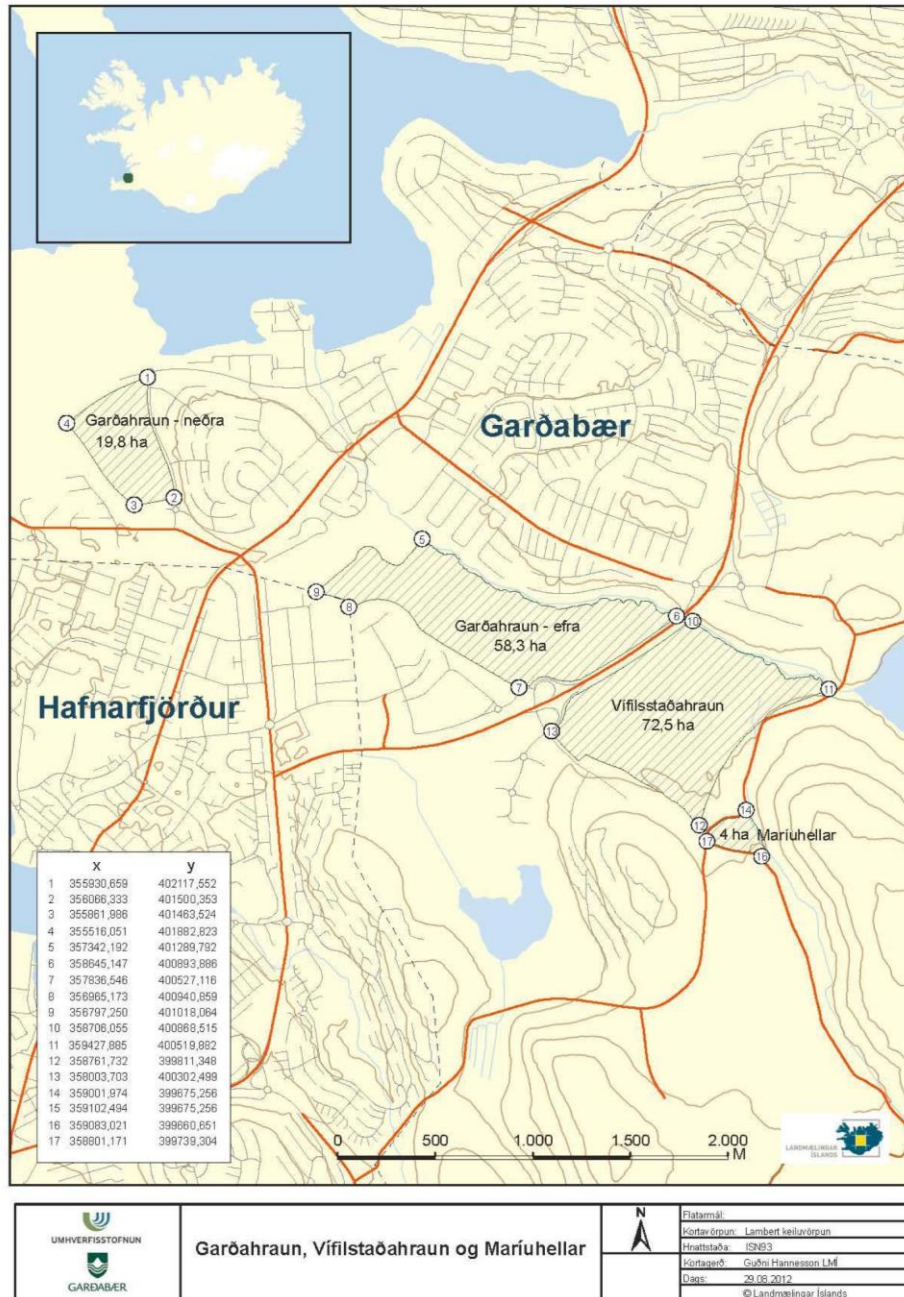
Friðlýsingin öðlast þegar gildi.

Umhverfis- og auðlindaráðuneytinu, 30. apríl 2014.

Sigurður Ingi Jóhannsson.

Guðríður Þorvarðardóttir.

Fylgiskjal.



B-deild – Útgáfud.: 2. júní 2014