

# Grunnskólanemar í Álftanesskóla

2009, 2011-2012

Vímuefnaneysla nemenda í 8., 9. og 10. bekk í  
Álftanesskóla



**RANNSÓKNIR OG GREINING**  
Háskólanum í Reykjavík

[www.rannsoknir.is](http://www.rannsoknir.is)

© 2012 *Rannsóknir & greining*

*Rit þetta má ekki afrita með nokkrum hætti, svo sem með ljósmyndun, prentun, hljóðritun eða á sambærilegan hátt, að hluta eða í heild, án skriflegs leyfis Rannsókna & greiningar.*

# Inngangur

Þessi úrvinnsla er hluti af samvinnulíkani Rannsókna & greiningar og Álftaness. Í úttektinni gefur að líta niðurstöður rannsókna meðal nemenda í efstu bekkjum grunnskóla á Íslandi 2012 í samanburði við árið 2009 og 2011. Gagnasöfnun fór fram með spurningalistakönnun í febrúarmánuði. Allar myndir í þessari skýrslu standa sjálfstæðar og eru láttnar tala sínu máli.

## Aðferð og gögn

### Þátttakendur og framkvæmd

Gögnin sem þessi skýrsla byggir á eru könnun sem lögð var fyrir alla nemendur í 8. – 10. bekk á Íslandi í febrúarmánuði árið 2012. Framkvæmd og úrvinnsla rannsóknarinnar var á vegum Rannsókna & greiningar í Háskólanum í Reykjavík. Spurningalistar voru sendir í alla skóla á landinu þar sem kennarar sáu um að leggja þá fyrir eftir skýrum fyrirmælum. Með hverjum spurningalista fylgdi ómerkt umslag sem þátttakendur settu listann í að útfyllingu lokinni. Ítrekað var fyrir þátttakendum að rita hvorki nafn né kennitölu á spurningalistana svo útilokað væri að rekja svörin til þeirra. Jafnframt voru þeir vinsamlegast beðnir um að svara öllum spurningunum eftir bestu samvisku og biðja um hjálp ef þeir þyrftu á að halda. Allir nemendur sem sátu í kennslustundum daginn sem könnunin fór fram svöruðu spurningalistanum. Í ár fengust samtals gild svör frá 11,223 nemendum í 8.-10. bekk, og var því heildarsvarhlutfall á landsvísu um 86%.

## Mælitæki

Mælitæki rannsóknarinnar eru ítarlegir spurningalistar, fyrir nemendur í 8. -10. bekk, sem hafa verið þróaðir ár frá ári, fyrst af starfsfólki Rannsóknastofnunar uppeldis- og menntamála en á síðari árum af Rannsóknum & greiningu. Spurningarnar eru mótaðar af fagfólki í félagsvísindum þar sem farið er eftir ströngum kröfum um að þær geti af sér öruggar niðurstöður, að áreiðanleiki og réttmæti sé ávallt í fyrirrúmi. Spurningalistinn fyrir 8.-10. bekk fyrir árið 2012 inniheldur 89 spurningar í mismunandi mörgum liðum.

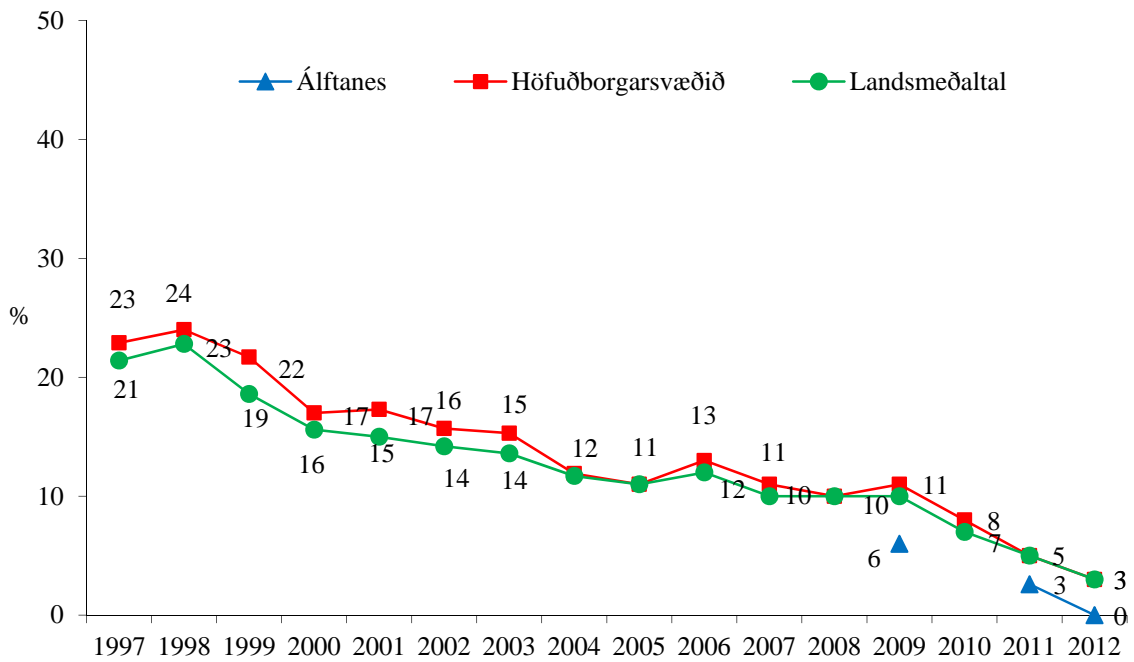
Vert er að hafa í huga þegar niðurstöður fyrir nemendur á Álftanesi eru bornar saman við aðra hópa, að sveiflur gætu virst meiri í sveitarfélaginu en sambærilegar sveiflur á höfuðborgarsvæðinu og á landinu í heild sökum þess að fjöldi nemenda er þar mun meiri.

Í töflu 1 má sjá fjölda þátttakenda á Álftanesi fyrir árið 2012, greint eftir bekkjum. Árið 2012 var heildarsvarhlutfall nemenda á Álftanesi 92 %. Svarhlutfall í 8.bekk 100 % , 86% í 9.bekk og 89% í 10.bekk.

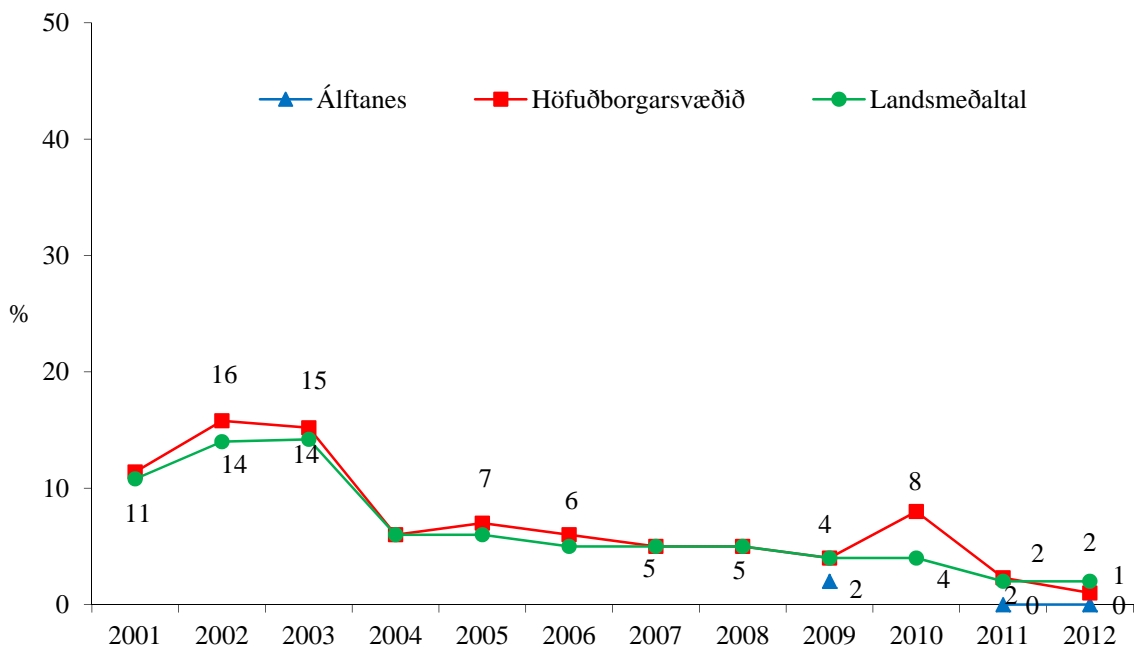
	<u>2012</u>
8. bekkur	42/ 42= 100%
9. bekkur	38/ 44= 86%
10. bekkur	33/37= 89%
Alls:	113/123=92%

# Vímuefnaneysla

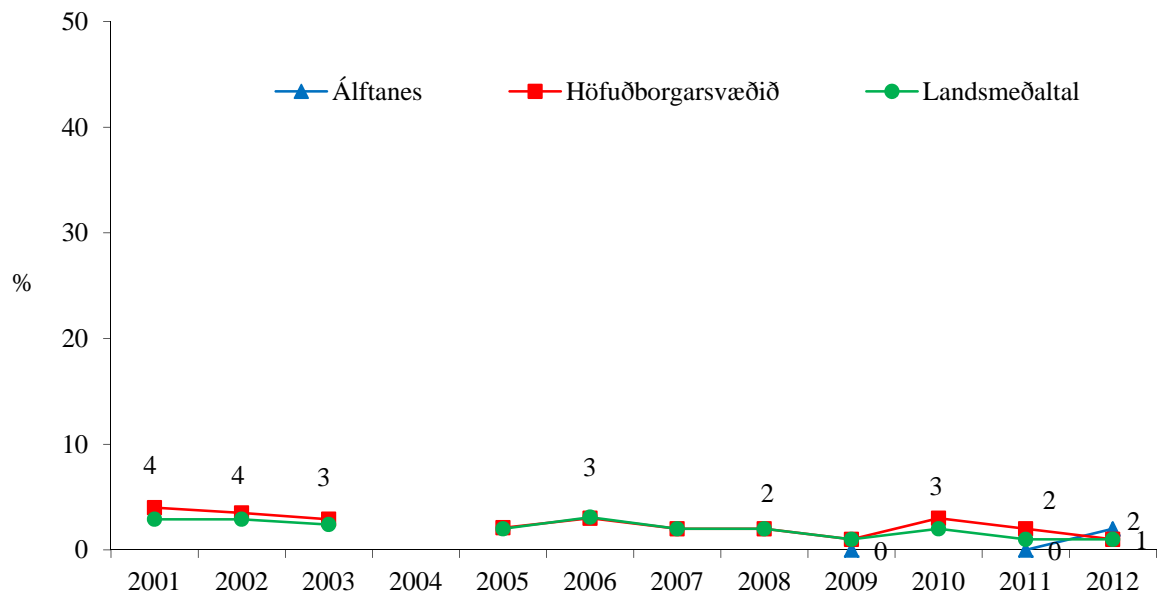
## Daglegar reykingar



Mynd 1. Hlutfall nemenda í 10. bekk sem reykja daglega, árin 1997-2012.

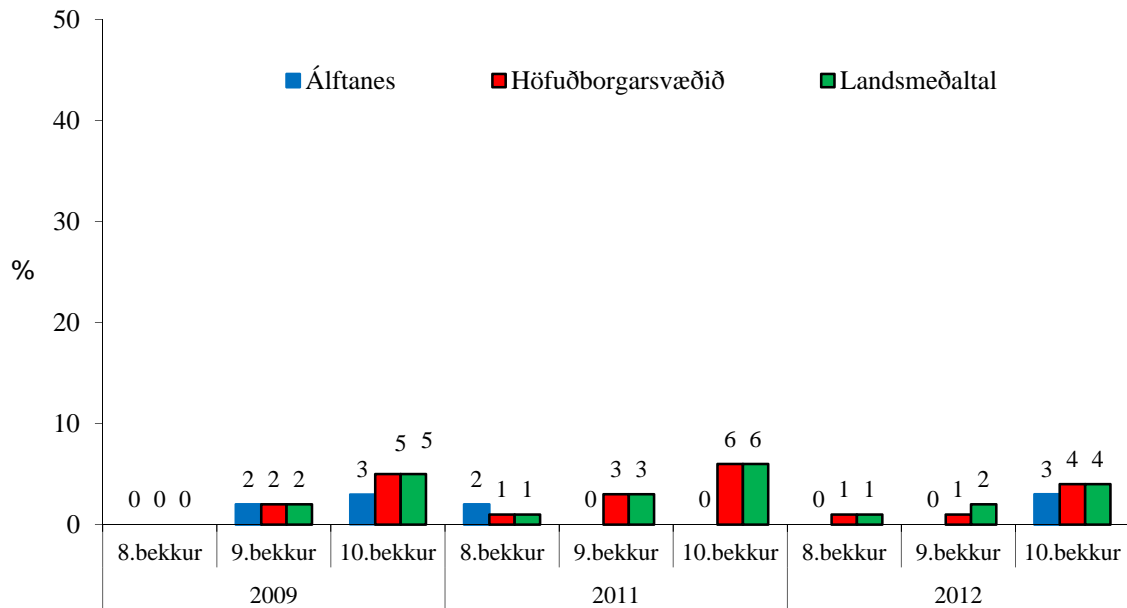


Mynd 2. Hlutfall nemenda í 9. bekk sem reykja daglega, árin 2001-2012.

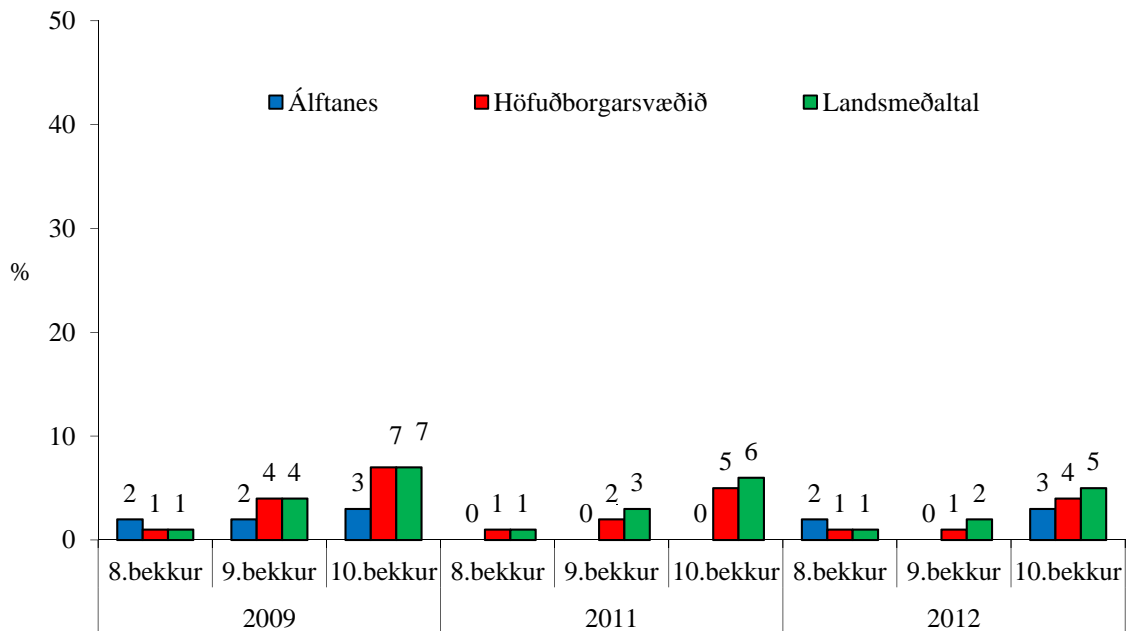


Mynd 3. Hlutfall nemenda í 8. bekk sem reykja daglega, árin 2001-2012.

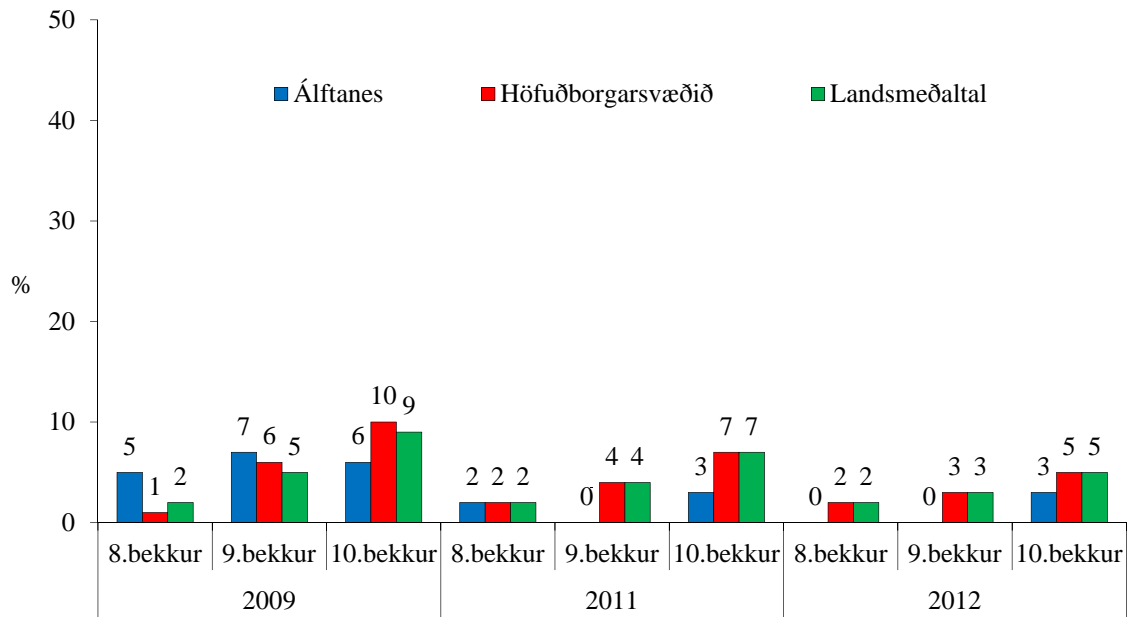
## Munn- og neftóbaksnotkun



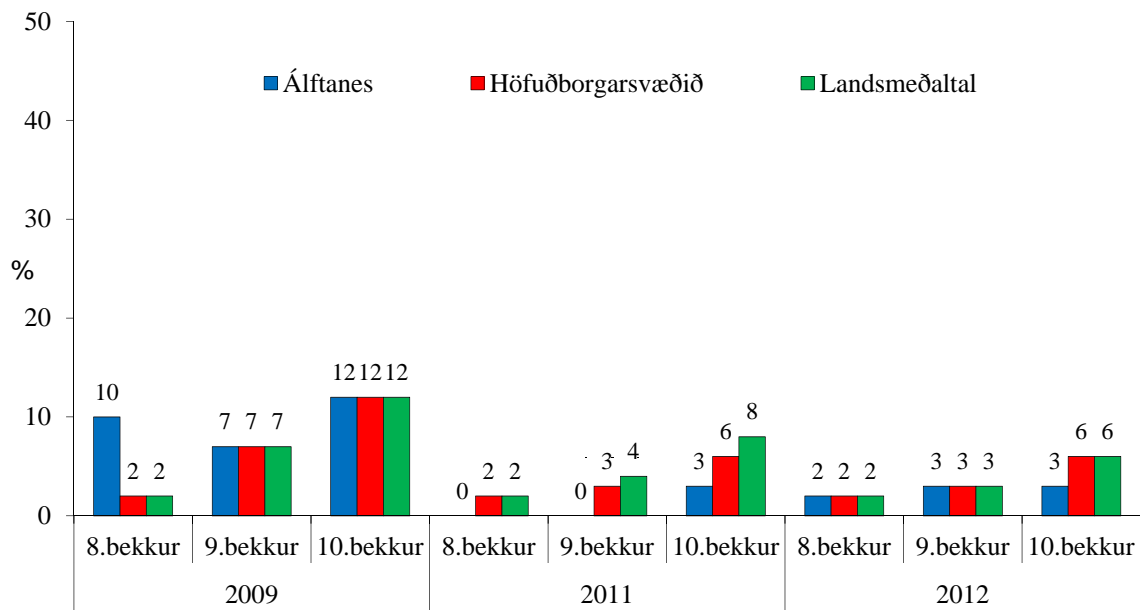
Mynd 4. Hlutfall nemenda í 8., 9. og 10. bekk sem hafa notað munntóbak 20 sinnum eða oftar um ævina, árin 2009 og 2011-2012.



Mynd 5. Hlutfall nemenda í 8., 9. og 10. bekk sem hafa notað neftóbak 20 sinnum eða oftar um ævina, árin 2009 og 2011-2012.



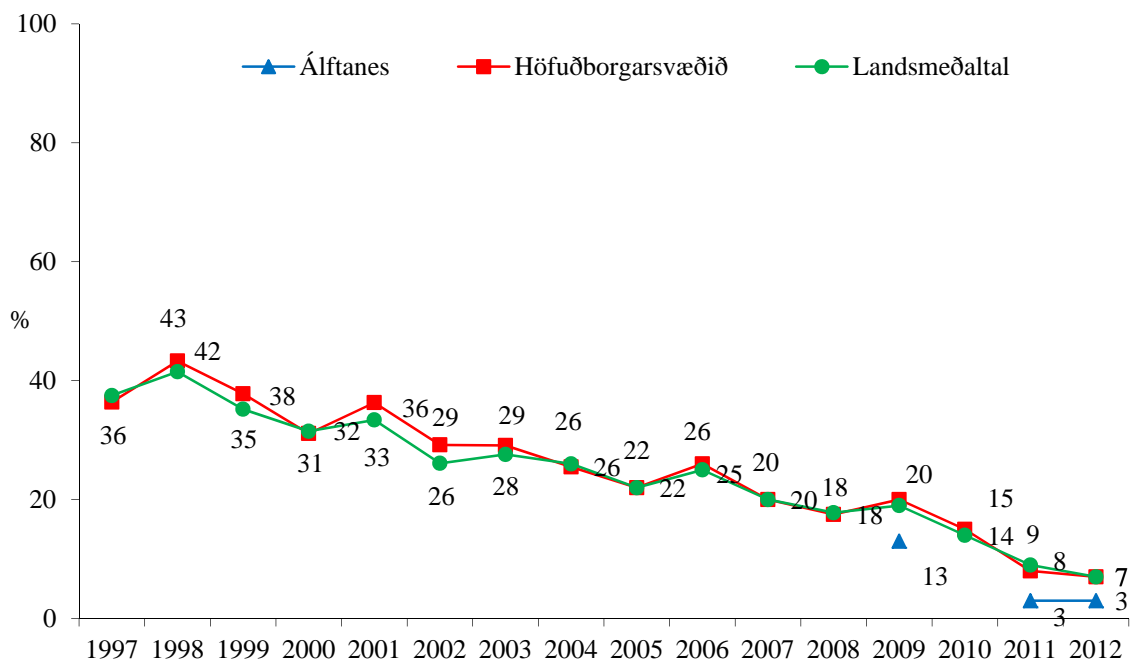
Mynd 6. Hlutfall nemenda í 8., 9. og 10. bekk sem hafa notað munntóbak einu sinni eða oftar sl. 30 daga, árin 2009 og 2011-2012.



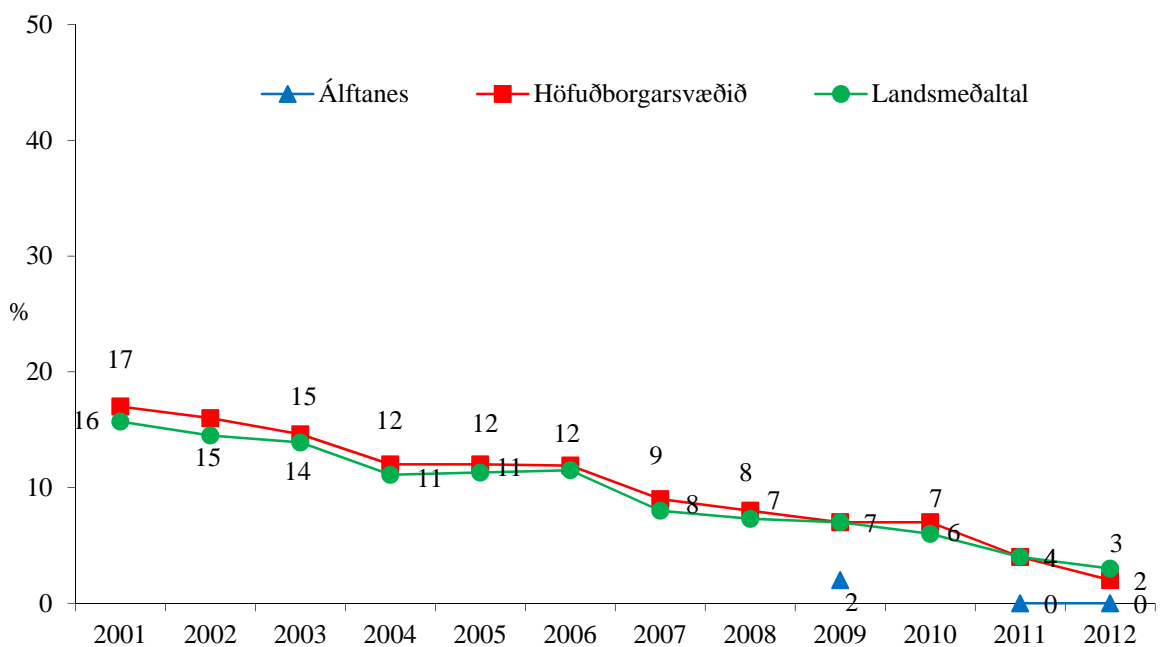
Mynd 7. Hlutfall nemenda í 8., 9. og 10. bekk sem hafa notað neftóbak einu sinni eða oftar sl. 30 daga, árin 2009 og 2011-2012.



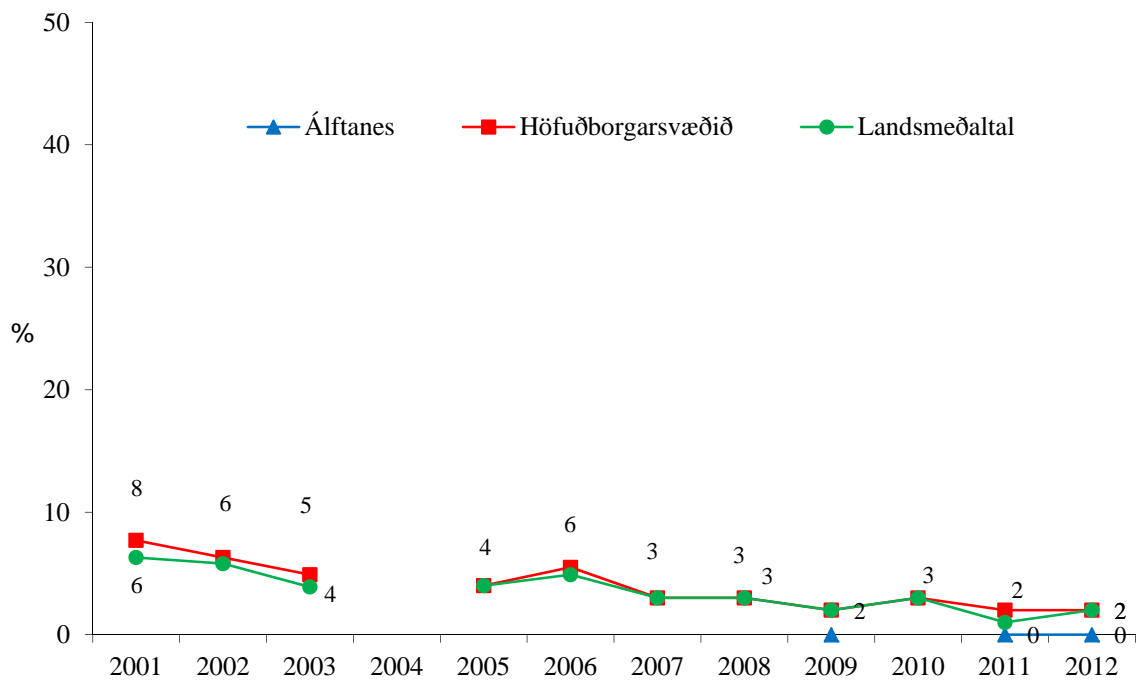
## Áfengisneysla



Mynd 8. Hlutfall nemenda í 10. bekk sem hafa orðið ölvaðir einu sinni eða oftar síðastliðna 30 daga, árin 1997-2012.



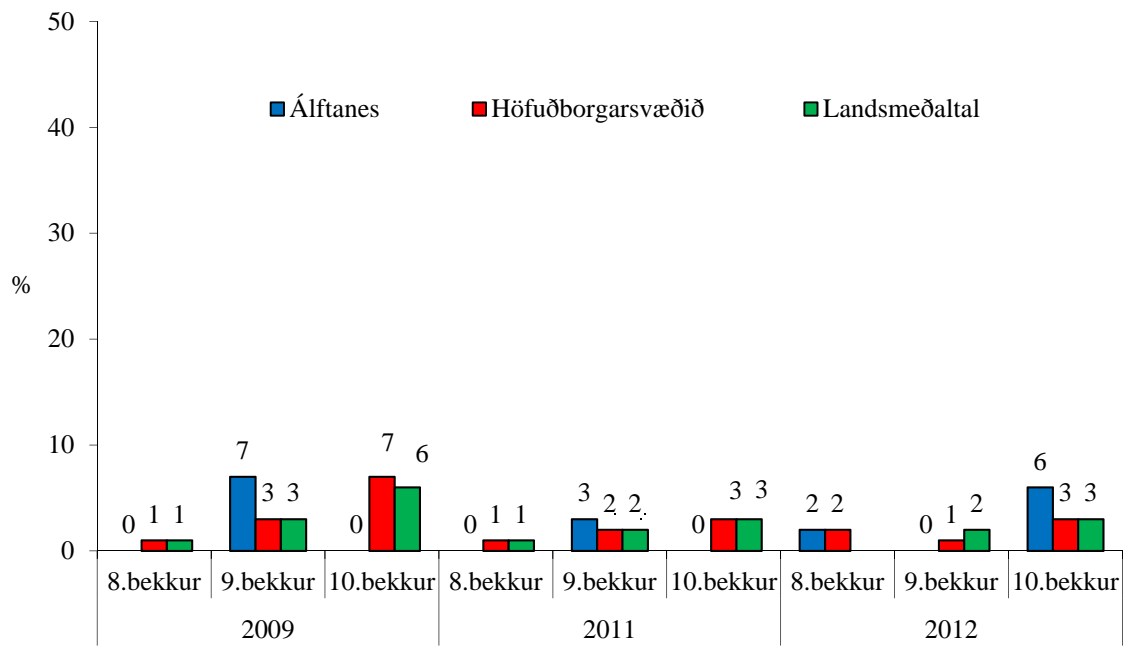
Mynd 9. Hlutfall nemenda í 9. bekk sem hafa orðið ölvaðir einu sinni eða oftar síðastliðna 30 daga, árin 2001-2012.



Mynd 10. Hlutfall nemenda í 8. bekk sem hafa orðið ölvaðir einu sinni eða oftar síðastliðna 30 daga, árin 2001-2012.

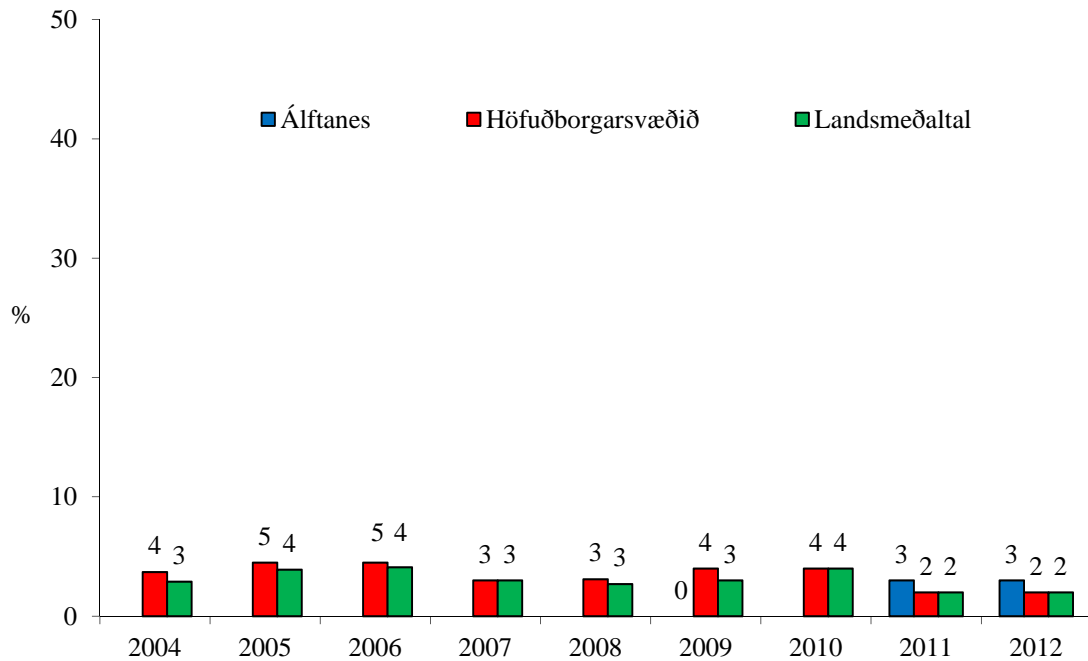
Tafla 1. Hlutfall nemenda í 10. bekk grunnskólum á Álftanesi, árin 2011 og 2012 sem hafa drukkið áfengi (stundum eða oft) á tilteknum stöðum.

	2011 (%)			2012 (%)		
	Álftanes	Höfuðbsv.	Landið	Álftanes	Höfuðbsv.	Landið
Heima hjá mér:	0	3	3	3	2	2
Heima hjá öðrum:	3	11	12	0	9	9
Í bænum:	3	6	7	3	4	6
Á skemmtistað eða pöbb:	0	3	4	0	2	3
Á grunnskólaballi:	0	1	1	0	1	1
Á framhaldsskólaballi:	0	1	1	0	1	2

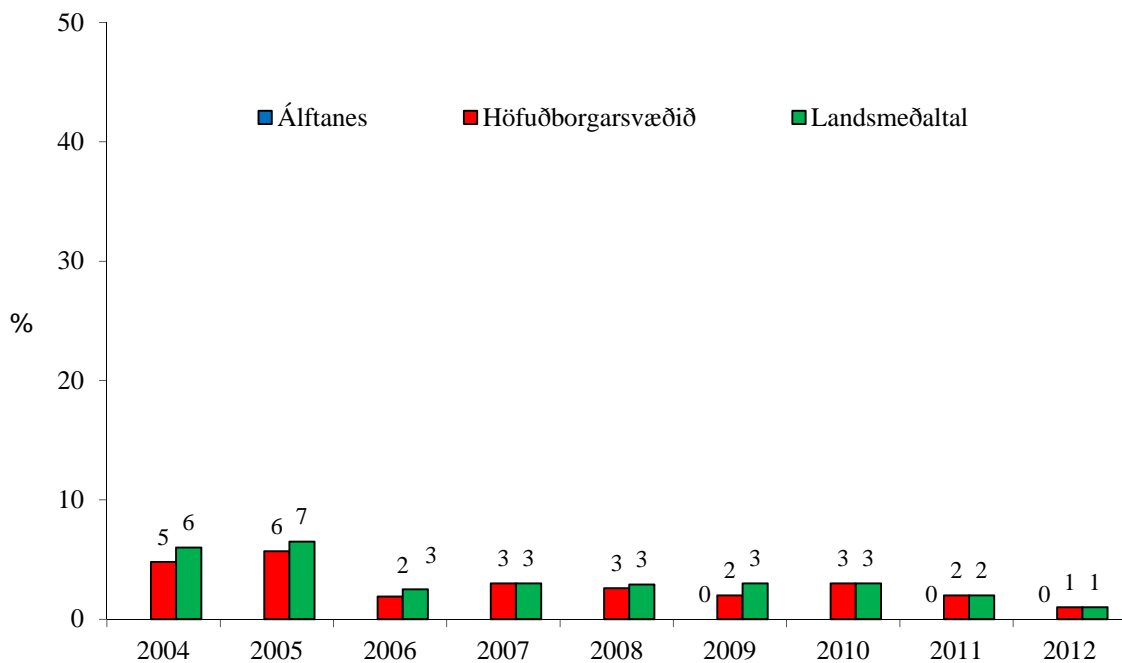


Mynd 11. Hlutfall nemenda í 8., 9. og 10. bekk sem hafa einhvern tíma um ævina notað hass, árin 2009 og 2011-2012.

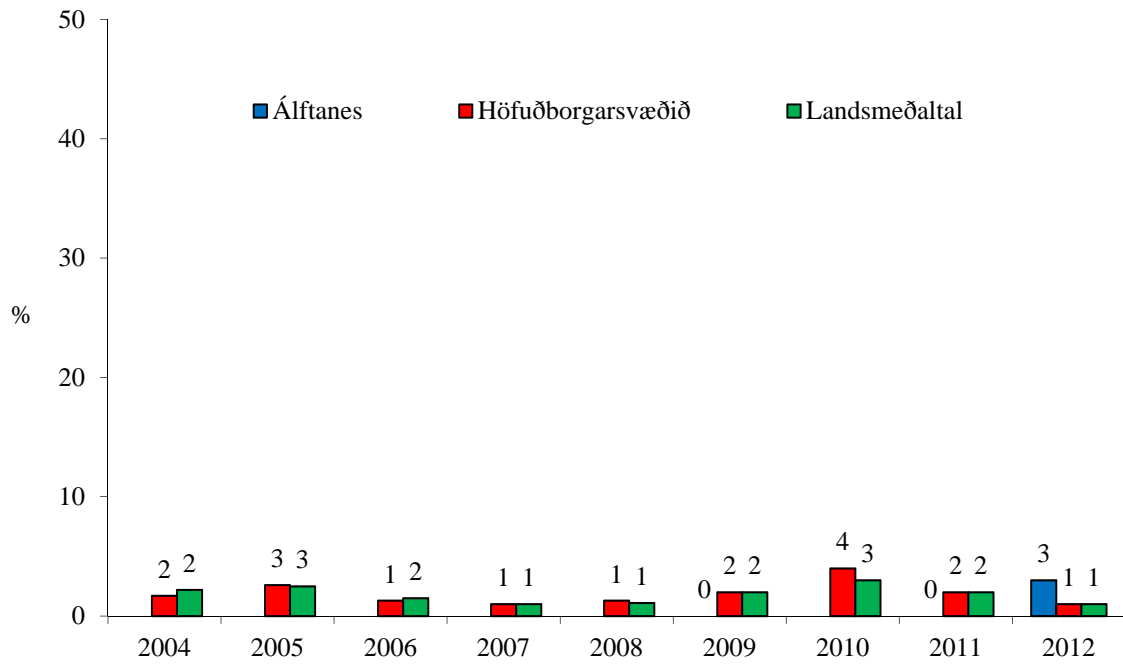
## Neysla annarra ólöglegra vímuefna



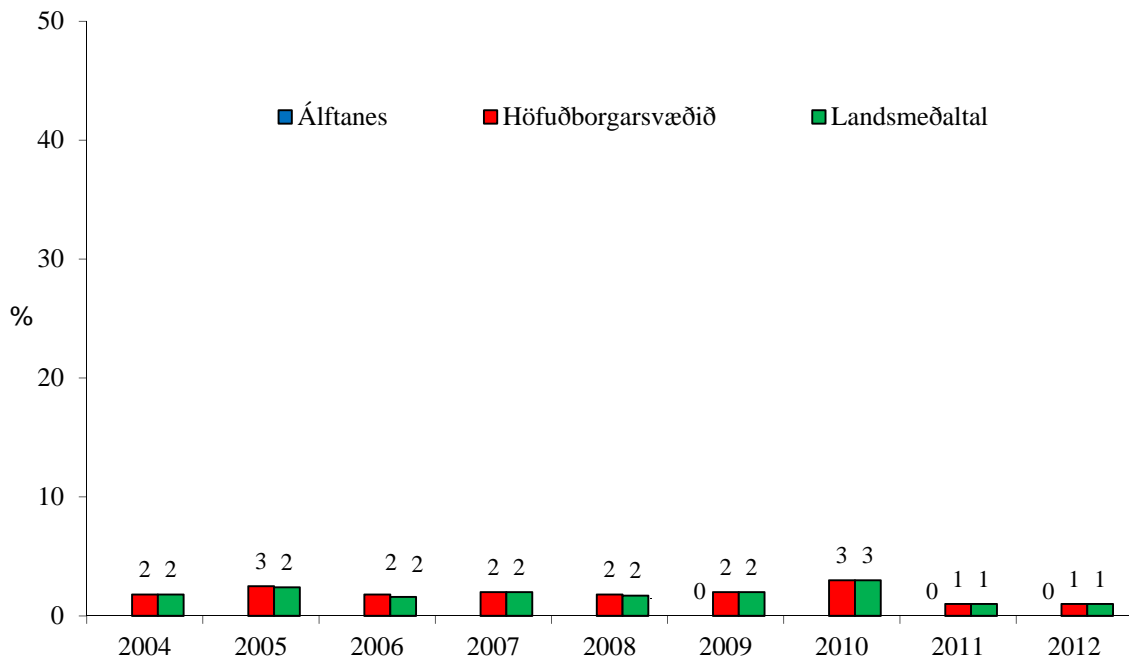
Mynd 12. Hlutfall nemenda í 10. bekk sem hafa notað amfetamín einu sinni eða oftár um ævina, árin 2004 til 2012.



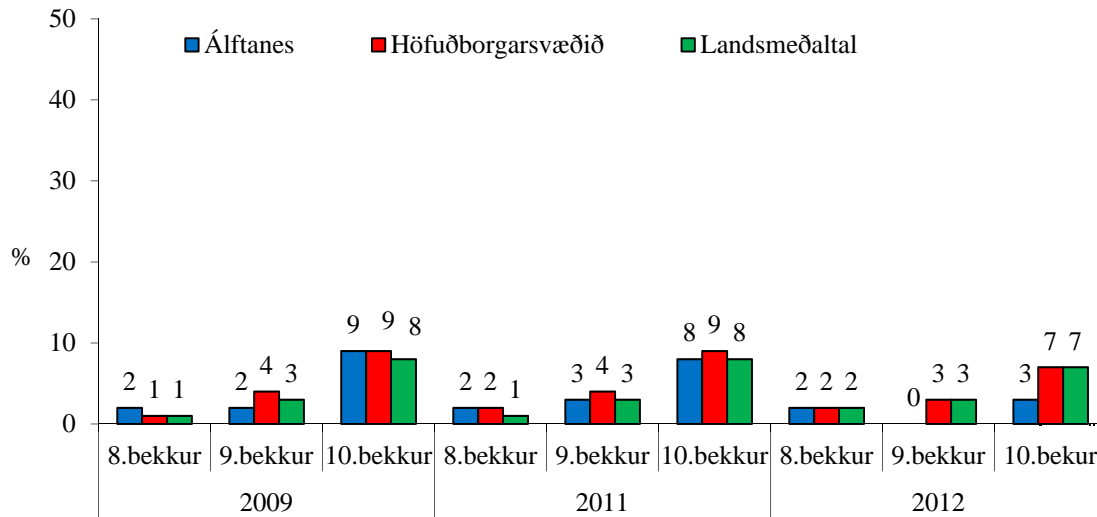
Mynd 13. Hlutfall nemenda í 10. bekk sem hafa notað sniff (t.d. lím) einu sinni eða oftár um ævina, árin 2004 til 2012.



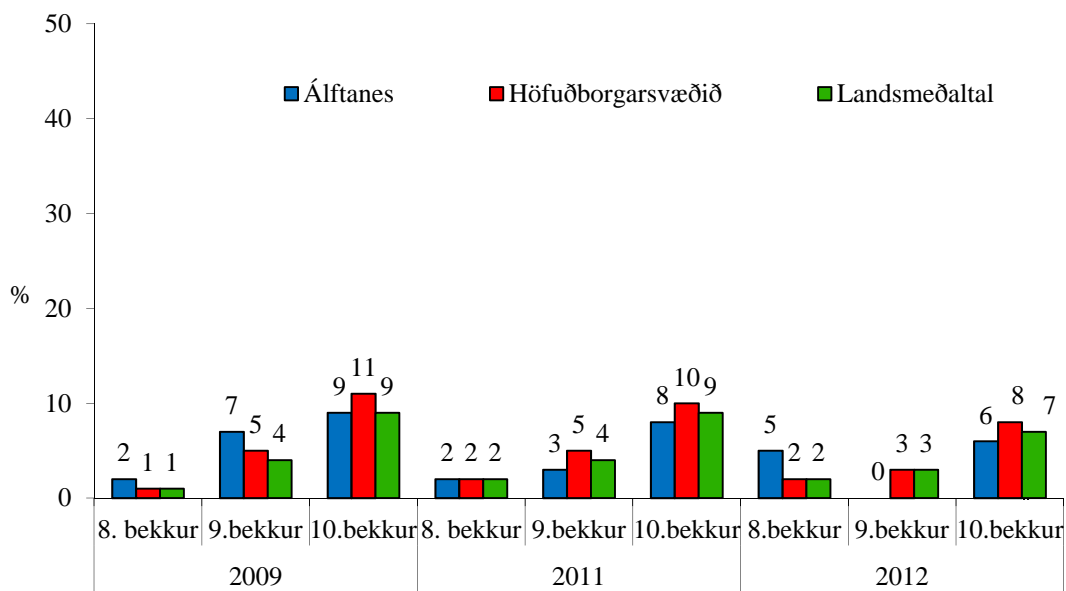
Mynd 14. Hlutfall nemenda í 10. bekk sem hafa notað sveppi (sem vímuefni) einu sinni eða oftár um ævina, árin 2004 til 2012.



Mynd 15. Hlutfall nemenda í 10. bekk sem hafa notað E-töflu einu sinni eða oftár um ævina, árin 2004 til 2012.



Mynd 16. Hlutfall nemenda í 8., 9. og 10. bekk sem segjast hafa notað marijúana einu sinni eða oftar um ævina, árin 2009 og 2011-2012.



Mynd 17. Hlutfall nemenda í 8., 9. og 10. bekk sem hafa notað hass EÐA marijúana einu sinni eða oftar um ævina, árin 2009 og 2011-2012.