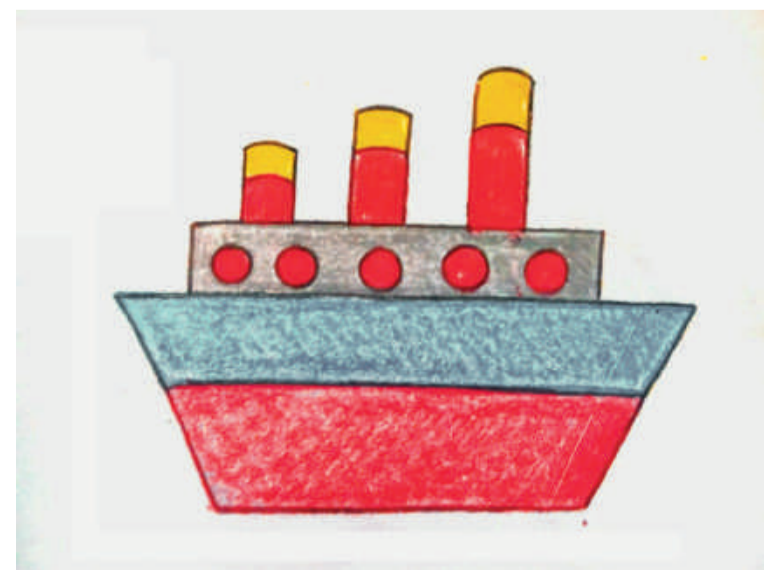


Afstöðumynd
1:500

Form og yfirbragð

Leikskólinn er einnar hæðar bygging með þremur höttum, eða upphækkunum, sem gegna því hlutverki að veita birtu í sameiginleg rými leikskólans ásamt því að mynda rými fyrir milli loft eða svokallað leikloft sem nýst nemendur til samverustundar.

Skipta má formi byggingarinnar í efri og neðri hluta. Neðri hlutinn er lágstemmd, einnar hæðar eining og ofan á honum stíja aðurnefndir hattar. Hattarnir eru aðaleinkenni leikskólans sem gægjast upp úr þaknu líki og ræningjarnir þrír - þeir Kasper, Jesper og Jónatan úr barnaleikritinu Kardemommubærin. Hattarnir eru léttbyggðir ljósgjafir, klæddir hallandi sandblásnum glerplötum, sem hleypa inn mjúka birtu í miðrymi leikskólans yfir daginn en gefa frá sér dæfa birtu á kvöldin - rétt eins og lampar. Hattarnir, ásamt gróðri og leikækjum, mynda samfellt landslag af ólíkum hlutum ofan á leikskólanum sem brýtur upp form hússins og dregur þannig úr stærð þess og skala. Sem heild tekur leikskólinn á sig táknaform, einkonar skipform, þar sem neðri hluti byggingarinnar líkast skipsskrokkni en á þilfari þess situr efri hlutinn þ.e. skipshús með strompi. Byggingin er klædd fingeróu álnei sem vefur sig um bygginguna líkt og krans sem vaxin verður með klifurplöntum að hluta.



Aðkoma, inngangar, lærðómssetur og útleikur

Aðkoma leikskólans er bæði norðan megin frá Holtsvægi og sunnan megin frá garði. Frá bílastæðum við Holtsvæg er gott aðgengi að fatahengjum leikskóladeilda í gegnum gróursæla forgarða. Tvö stór fatahengi eru staðsett við innganga byggingarinnar, nær bílastæðum. Þá eru þrjú minni fatahengi staðsett á vesturhlöð byggingarinnar sem hverjar tvær deildir deila. Þannig geta nemendur geymt þurr og hlyfót ásamt öðrum munum í fatahengjum nær bílastæðum en útivistarlot sem nemendur nota yfir daginn, geymast og þurrkast í fatahengjum nær leikskólaöð.

Á þaki hússins er verónd sem höfundar kjósa að lita á sem lærðómssetur - stað til að læra og uppgötva nýja hluti. Hægt er að ferðast upp á veróndina með stiga frá garði eða með stiga innandyra sem leiðir upp í gróðurhús. Á veróndinni verður hægt að virða fyrir sér plöntur sem ræktaðar verða í gróðurhúsi jafnt sem gróðurbeðum undir berum himni. Þar verður einnig hægt að fræðast um náttúrufer, eldgos og aðliggjandi umhverfi. Veróndin verður því að einkonar náttúruvísindastofnun fyrir yngra fólk í hverfinu.

Yfirborð þaksins er að öðru leyti þakið þöttum og miklum gróðri sem gerir það að verkum að byggingin fellur vel í núverandi landslag. Þegar horft er yfir skólann ofar úr höltinu sjást hattarnir þrjú gægjast upp úr gróðrinum. Með klifurjum umhverfis húsið og grænum þökum endurspeglar byggingin núverandi staðhætti - hún skýtur rólum og létlar sig saman við umhverfi sitt. Byggingin tekur því þvælingum eflir árstíðum og segja má að hún klæði sig í sumarfótin þegar vorá tekur. Síðan, þegar hausta tekur, falla laufin af byggingunni og hin fingeróu kápa sem undir henni liggur, afhjúpast. Þannig hefur byggingin sibreytilega ámynd sem dansar í takt við umhverfi sitt.

Við hönnun lóðarinnar verður leitast við að kveikja áhuga leikskólabarna á undrum náttúrunnar með því að örva skilning á áhrifum vinds og regns, edli rennandi vatns og samspili ljóss og skugga. Þá verði gert ráð fyrir að notaðar verði blágrænar ofanvatnslausnir fyrir dren á lóð og af grænu þaki. Stigar og "sleðabrekka" tengja saman mismunandi leiksvæði sem trappa sig niður í átt að lóðamörkum. Nýrsta svæði garðs verður tileinkað yngstu börnum með stuttu aðgengi frá heimastofum. Þá er greið og stutt leið utanhúss fyrir vorumtöku frá Holtsvægi.

Flæði og leikur barna

Fjölbreytt og flæðandi rými sem stuðla að skapandi og hvetjandi umhverfi barna er leiðarljós við hönnun þessa leikskóla. Leikskólinn er hannaður úr frá þeim forsendum að börn geti rannsakað og uppgötvað nýja og spennandi hluti í ólíkum rýmum þar sem eitt rými leiðir að öðru. Flæði leikskólans snýst í aðalatriðum í kringum þrjú stór, sameiginleg miðrymi sem líkja má við hjörtu hússins.

Heimastofur, leikloft og inngangar eru öll í beinum tengslum við miðrymin sem veilir starfsfólki og foreldrum góða yfirsýn m.a. þegar börnin mæta í skólann og þegar þau eru sótt. Lita má á miðrymin sem fjölbreytleg rými sem hægt er að deila í smærri rými með lágum hreyfanlegum veggjum eða húsgögnum. Öll miðrymin geta verið notuð sem fjölnotasalur en það miðrymi sem staðsett er sem næst eldhúsinu er e.t.v. hentugast fyrir stærri samkomur, sameiginlegan matartíma o.s.frv. Frá miðrymum eru tröppur tengdar svokölluðu leiklofti. Leikloftið er staðsett yfir fatahengjum nær garði og geta nýst undir leshringi, ævintýraferðir eða annarskonar leik- og kennstú. Heimastofur snúa allar frá Holtsvægi þ.e. til suðurs með óhindrað útsýni í átt að Urriðavatni og Reykjaneskaga. Heimastofurnar eru með hefðbundnu sniði, með góða yfirsýn yfir garðinn ásamt stórum setglugga. Hvilðarherbergin eru í beinni tengingu við heimastofurnar og er hægt að opna á milli þeirra með felliveggjum þ.a.l. er auðveldlega hægt að samnyta rými.



Yfirbragð og efnisval

Byggingin og burðarvirki þess er úr krosslimdum timbureiningum með viðurkenndri umhverfisylfyrirsingu þar sem uppruni timbers er vottað og kolefnisfótspor framleiðslu þess er staðfest. Útveggir eru einangraðir að utan og klæddir loftaðri álklaðningu. Miðrymin, eða hattarnir, eru smíðaðir úr timburbitum og timbursperrum sem gegna því hlutverki að halda uppi viðkomandi þakletti

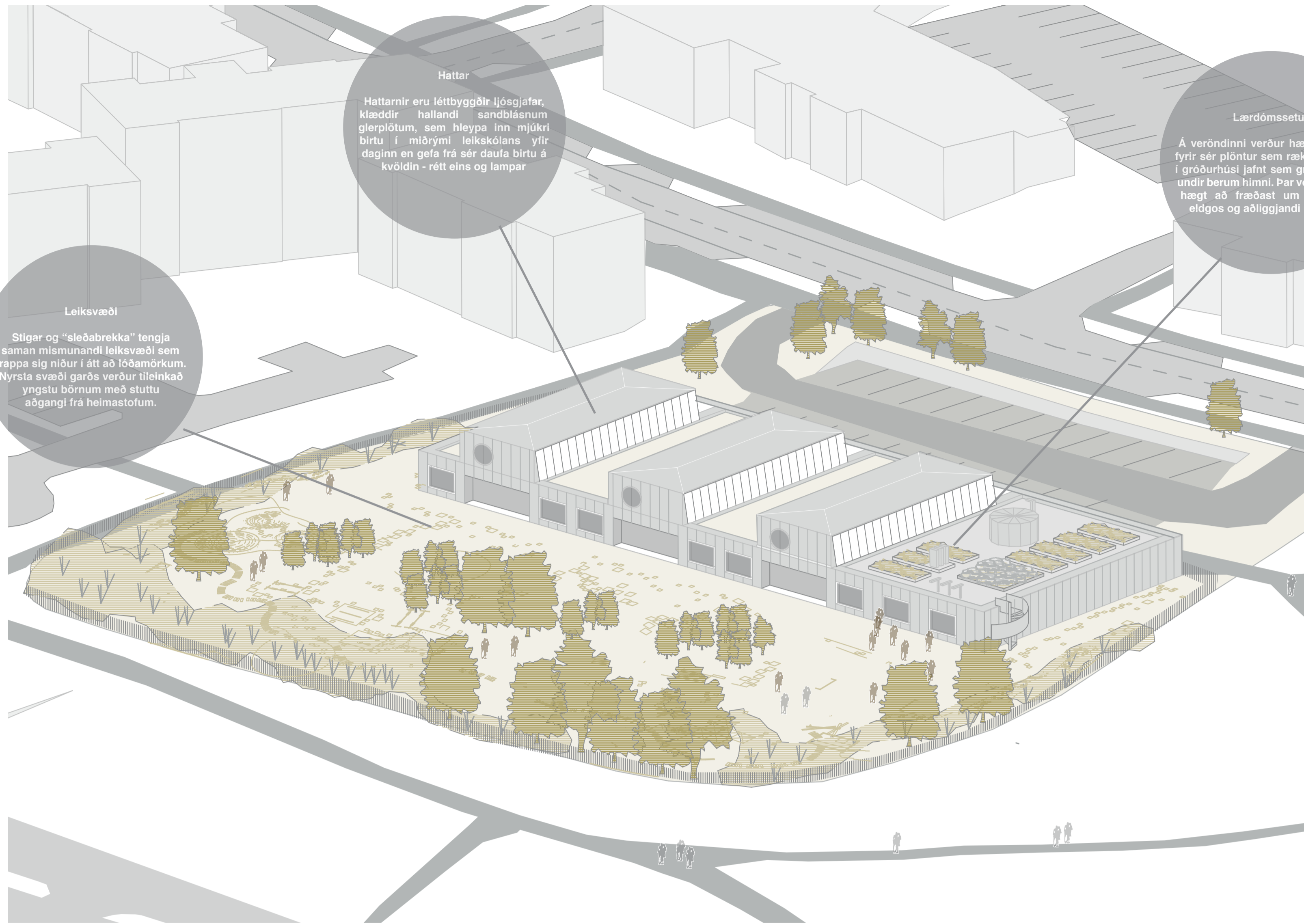
Rík áhersla er lögð á sjónilega viðuráferð að innan til þess að skapa hýllega og heimilislega stlemningu. Því eru innveggir og hurðbúnaður ásamt innréttingum og gluggum að mestu leiti með sjónilegri timburáferð sem býr til mjúka ámynd og upplifun að innan. Allir veggfleir verða hvítbæsaðir en einstaka fleir verða bæsaðir í lit. Gluggar verða almennt álklaðdir að utan. Loft, þar sem þess er þörf, verða klædd hjóðdeyflandi plötum annars með sjónilegri timburáferð. Gólf verða klædd linoleum gólfduk og öðrum slitþolnum, vistvænum efnum. Votrými og anddyri verða flisalögð.

Leitast hefur verið við að koma fyrir hreinlætisaðstöðum, salemum og ræstingum þannig að lagnaleiðir verði auðveldar og einfaldar. Loftþræsing verður vélrænt innblásturs- og útsogskerfi með varmaendurvinnslu til þess að draga úr orkunotkun. Loftþræsikerfinu er fjarstýrt með loftgæðaskynjurum sem mæla CO2 magn, hita og raka og tryggja að gæði innilofs sé ávallt eins og best verður á kostið.

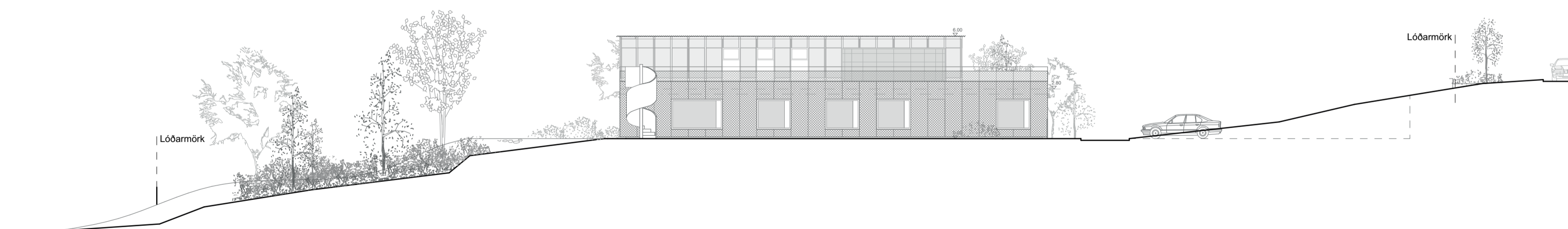
Rík áhersla verður á lýsingu í tengslum við hönnun skólans, bæði til upplifunar og þæginda en raflagnir að öðru leyti hefðbundnar. Hjóðvist mun að sama skapi krefjast vandaðrar hönnunar m.t.t. loft- og veggklæðninga en einnig hurða og glugga. Burðarkerfi hússins býður upp á fjölbreytta möguleika er varðar sameiningu rýma eða endurskipulagningu ef til þess kemur í náinni framtíð.

Við hönnun leikskólans verður beitt útsjónarsemi til þess að lágmarka kolefnisfótspor framkvæmda með vistvænu efnisvali og flokkun og meðhöndlun á byggingarúrgangi. Beitt verður lífsterlisgreiningum til að meta umhverfisáhrif framkvæmda ásamt líffimagreiningum á kostnaði til þess að draga úr soun og lágmarka rekstrarkostnað. Með því móti verður uppeldisstarfsemi leikskólans veitt öruggt skjól samhliða því að spornað verður gegn neikvæðum umhverfisáhrifum og gætt að rekstrarhagkvæmni til framtíðar.

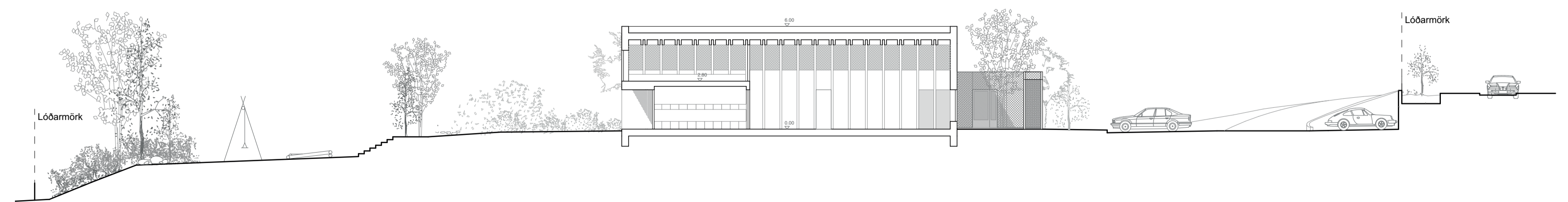




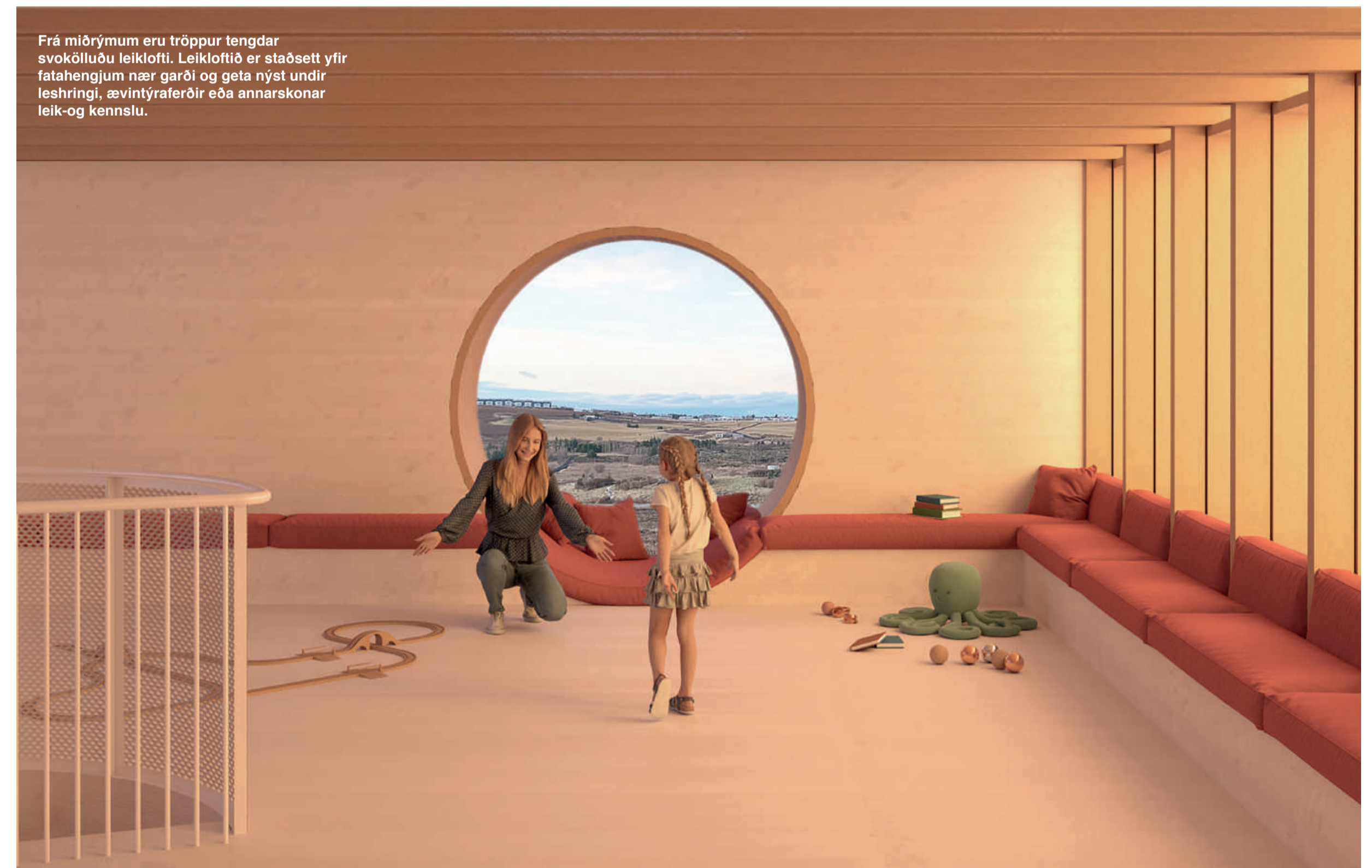
Ísómetrisk Afstöðumynd
1:250

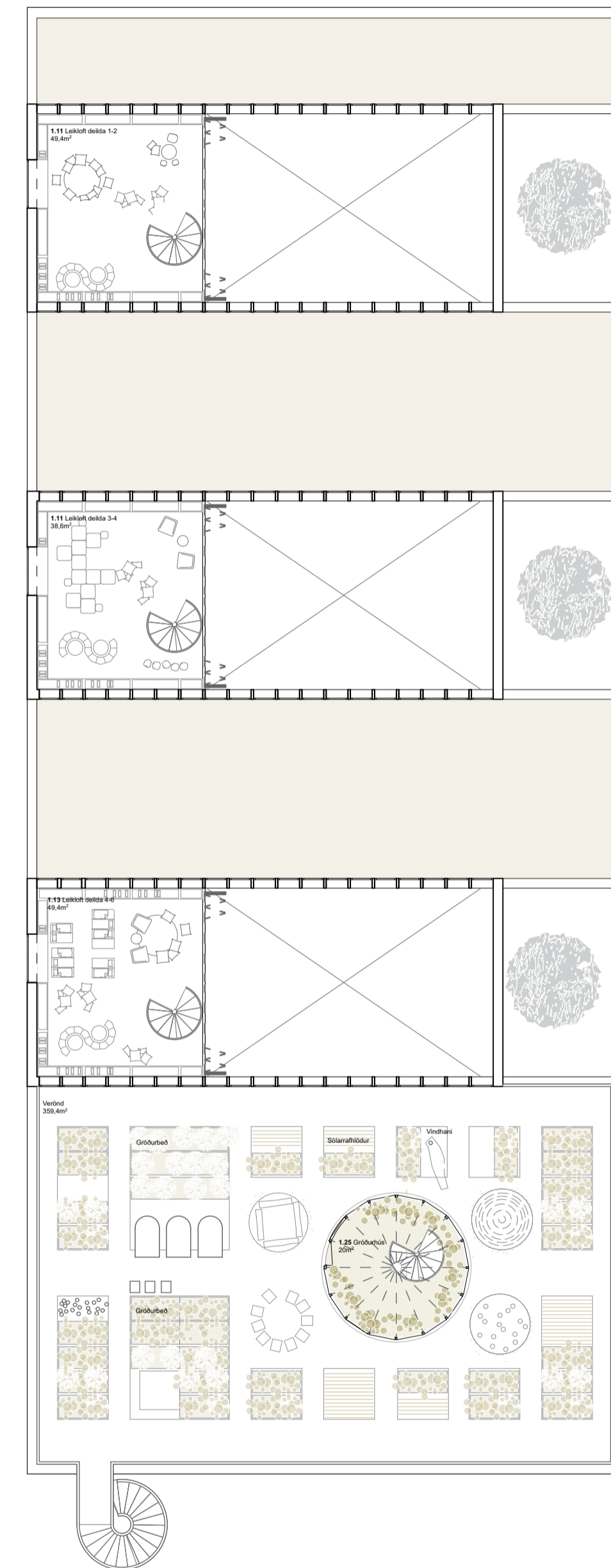


Ásýnd Suður
1:200

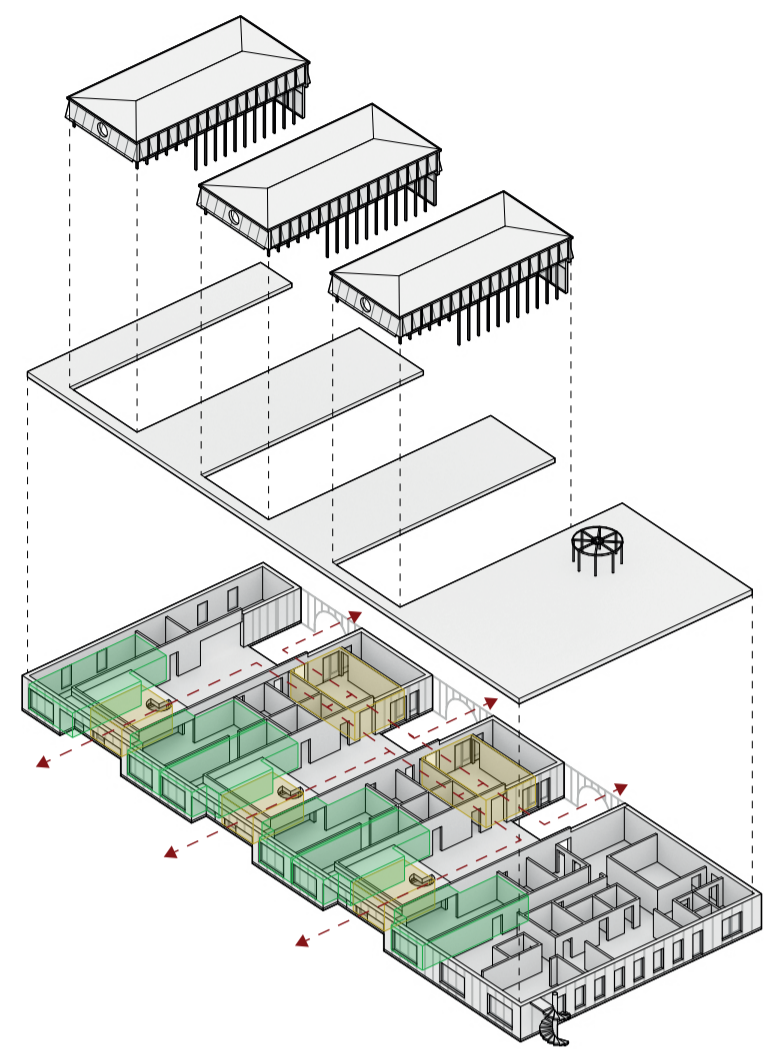


Þversnið
1:200

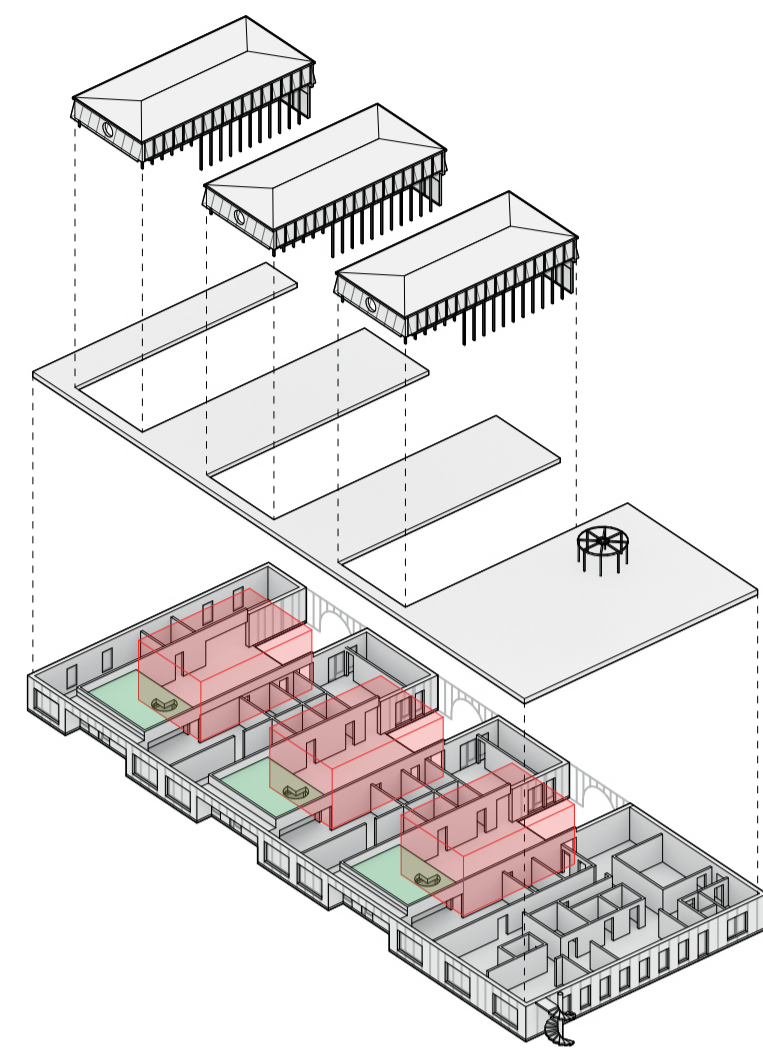




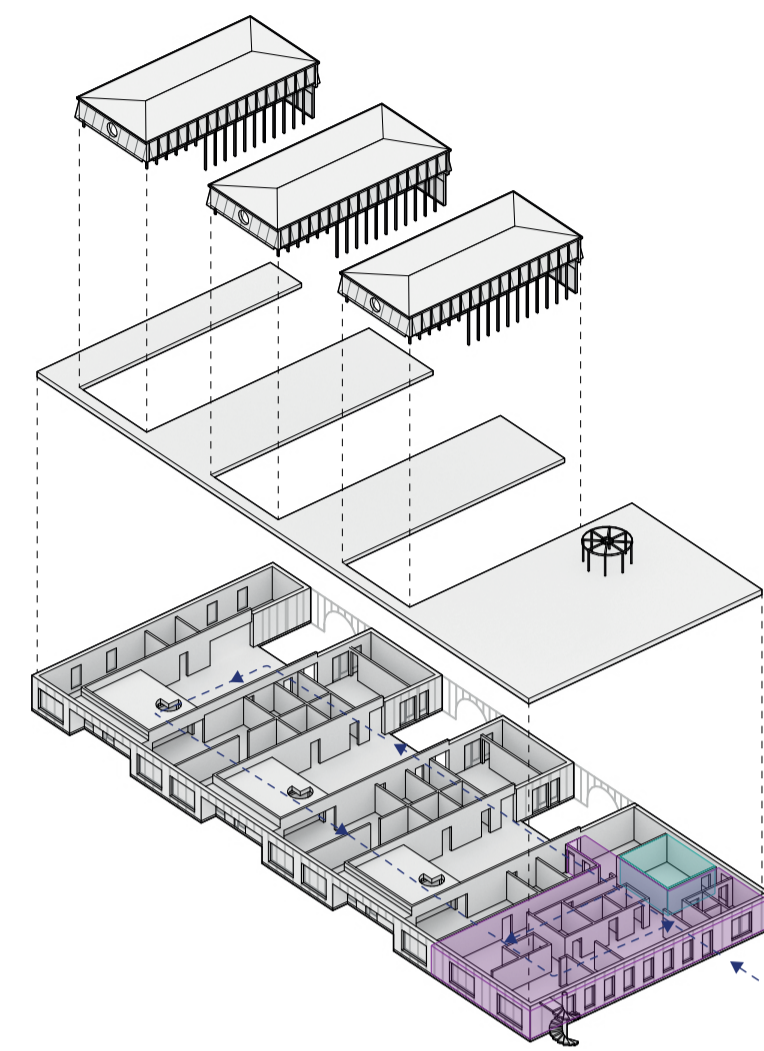
Grunnmynd þakhæð
1:200



- Heimastofur
- Inngangar



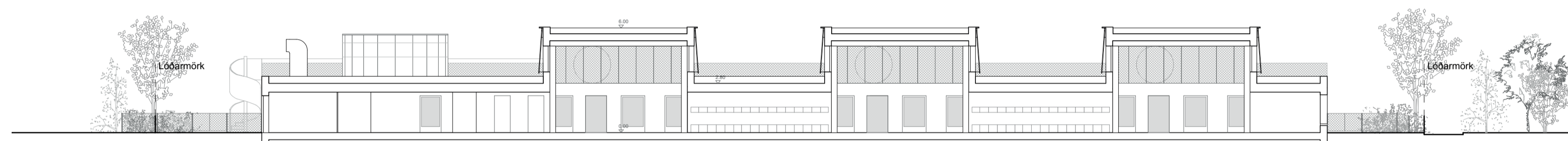
- Sameiginleg leiksvæði (Miðrymi)
- Leikloft



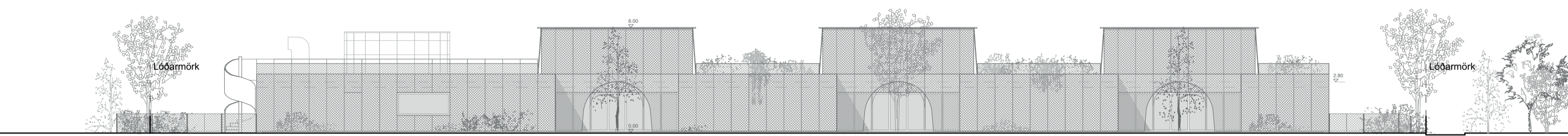
- Starfsmannaaðstaða
- Eldhús



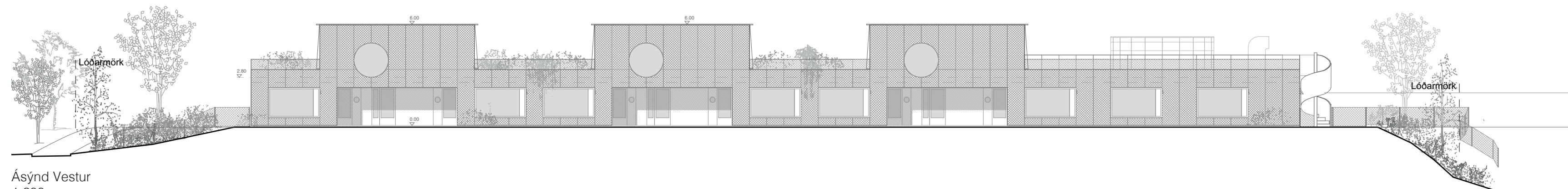
Aðkoma leikskólans er bæði norðan megin frá Holtsvégi sem og sunnan megin frá garði. Frá bílastæðum við Holtsvæg er gott aðgengi að fatahengjum leikskóladeilda í gegnum gróursæla forgarða.



Langsnið
1:200



Ásýnd Austur
1:200



Ásýnd Vestur
1:200



Lita má á miðrymin sem fjölbreyttleg rými sem hægt er að deila í smærri rými með lágum hreyfanlegum veggjum eða húsgögnum